

INSTITUT PRO DEMOKRACII A EKONOMICKOU ANALÝZU

projekt Národohospodářského ústavu AV ČR, v. v. i.

INSTITUT FOR DEMOCRACY AND ECONOMIC ANALYSIS

A Project of the Economic Institute of the Czech Academy of Sciences

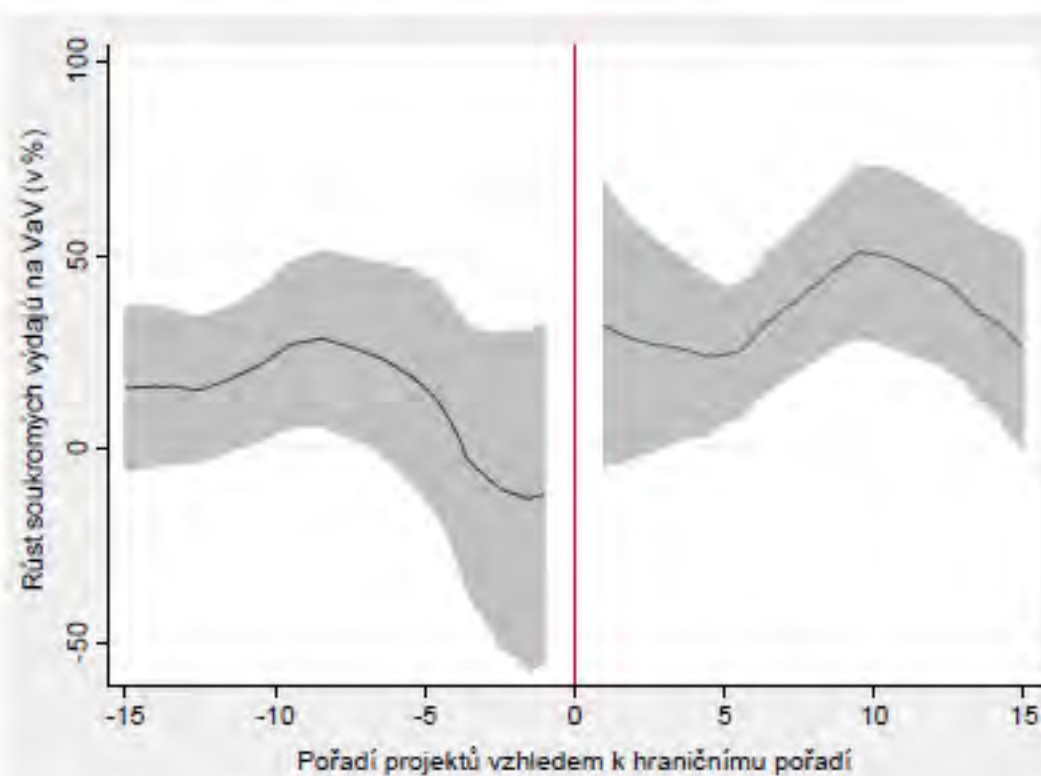
Stimulují přímé dotace soukromé výdaje firem na VaV? Metoda regresní diskontinuity

Listopad 2016

JÁN PALGUTA A MARTIN SRHOLEC

Soukromé výdaje firem na VaV po poskytnutí podpory

Obrázek 3a: Po poskytnutí podpory se znatelně zvýšil růst soukromých výdajů na VaV u úspěšných uchazečů o podporu



INSTITUT PRO DEMOKRACII A EKONOMICKOU ANALÝZU
projekt Národohospodářského ústavu AV ČR, v. v. i.

INSTITUT FOR DEMOCRACY AND ECONOMIC ANALYSIS
A Project of the Economic Institute of the Czech Academy of Sciences

Transfer znalostí do praxe podnikajícími akademiky v České republice

Listopad 2016

VÍT MACHÁČEK, MARTIN SRHOLEC

- Naše případová studie jedné veřejné vysoké školy ukazuje, že transfer znalostí skrze podnikání akademiků je poměrně běžnou záležitostí. Podle obchodního rejstříku v technologických firmách působí odhadem 16 % akademiků, kteří mezi lety 2003 až 2015 na dané škole úspěšně prošli habilitačním a profesorským řízením. Je to podstatně vyšší sklon k podnikání než v celé populaci. Zaznamenán byl pouze jediný pravý spin-off, ve kterém má vlastnický podíl i mateřská škola. Drtivá většina firem poskytuje profesní, technické a informační služby. Převážně se však jedná o malé firmy s několika málo zaměstnanci. Nedávno vzniklých start-up firem je minimum. Pro většinu akademiků je podnikání spíše zdrojem příležitostného přivýdělku.

INSTITUT PRO DEMOKRACII A EKONOMICKOU ANALÝZU

projekt Národohospodářského ústavu AV ČR, v. v. i.

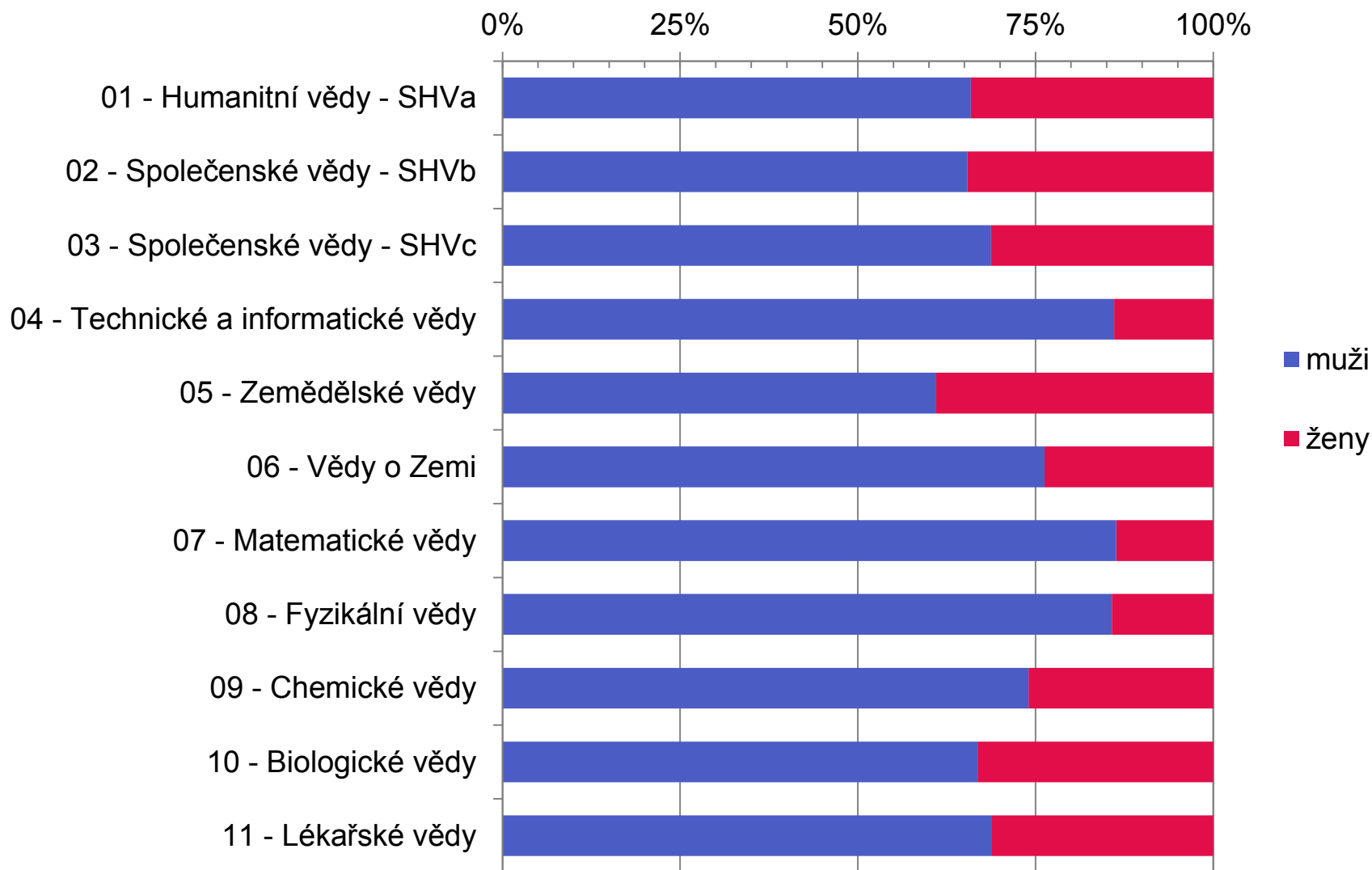
INSTITUT FOR DEMOCRACY AND ECONOMIC ANALYSIS

A Project of the Economic Institute of the Czech Academy of Sciences

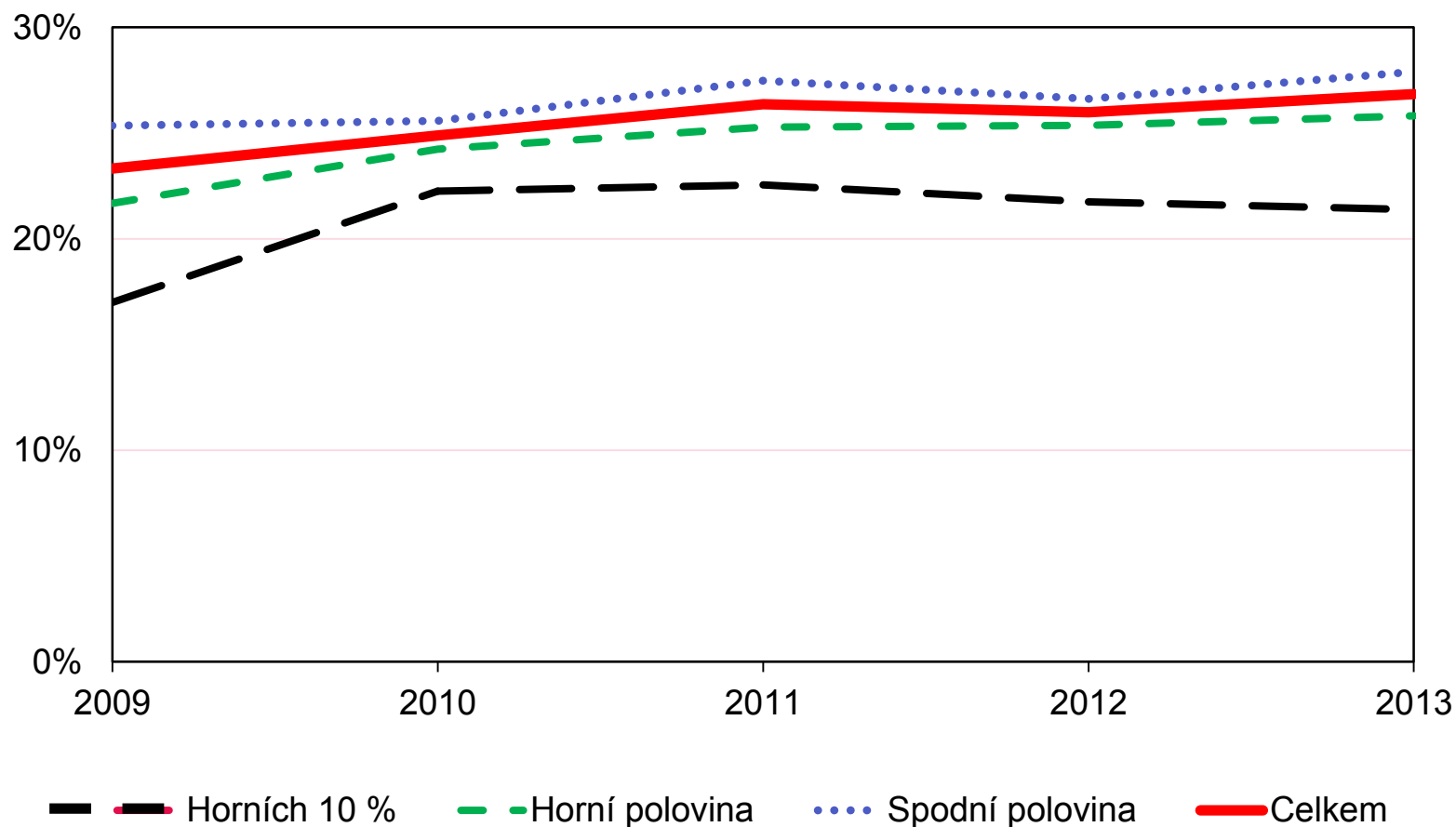
Ženy a muži v českém výzkumu: publikační výkon, produktivita, spoluautorství a trendy

Březen 2017

ŠTĚPÁN JURAJDA, STANISLAV KOZUBEK,
DANIEL MÜNICH, SAMUEL ŠKODA



Vývoj podílu českých vědkyň na celkovém publikačním výkonu ČR v časopisech databáze WoS v letech 2009-2013



Publikační výkon a produktivita mužů a žen: všechny časopisy a horní polovina (WoS)

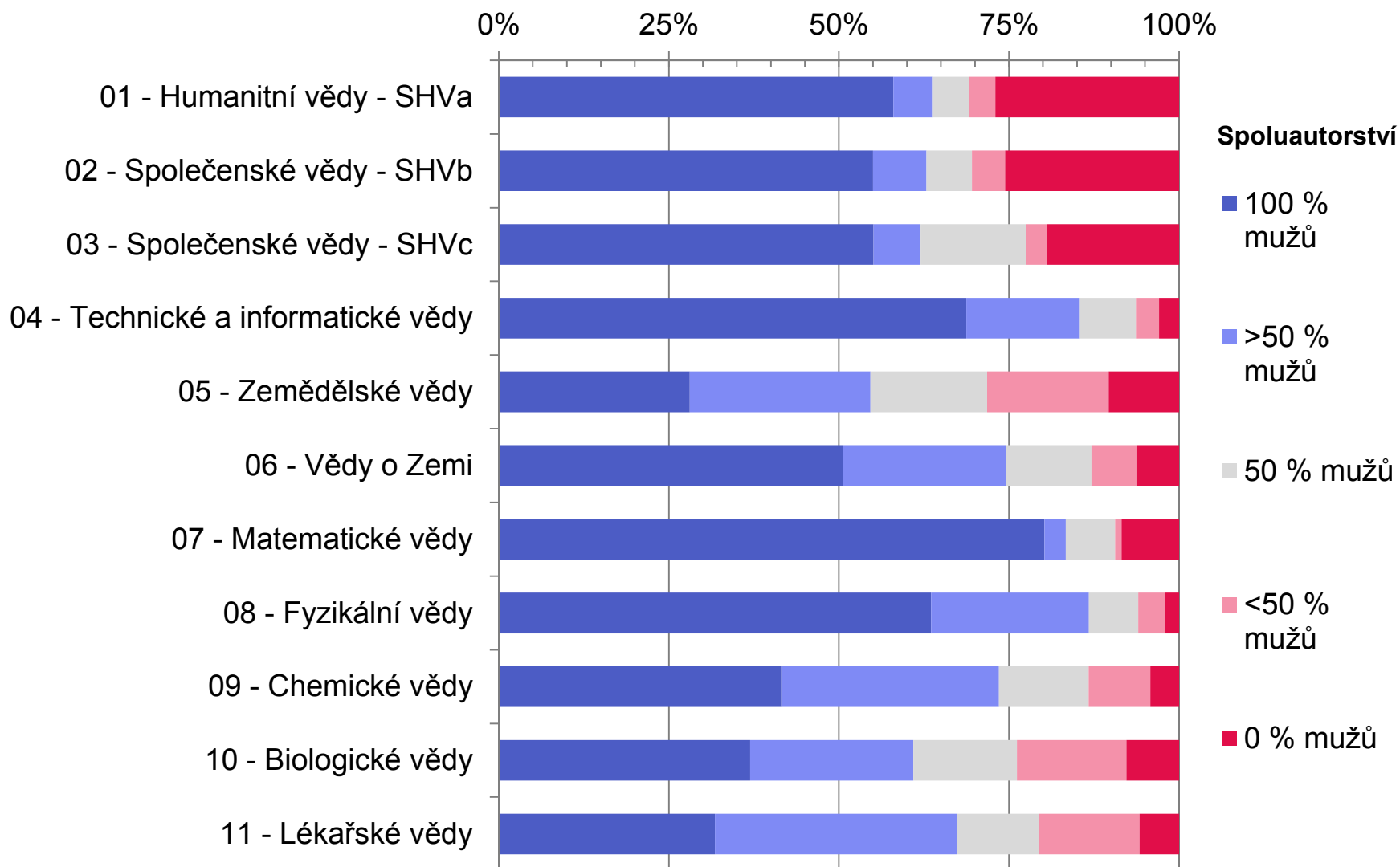
Oborová skupina	Ženy			Muži			Poměr publikačních produktivit muži / ženy (7)=(6)/(3)
	Články	Autoři	Produktivita	Články	Autoři	Produktivita	
	(1)	(2)	(3)=(1)/(2)	(4)	(5)	(6)=(4)/(5)	
03 - Společenské vědy - SHVc	362	445	0.81	796	714	1.12	1.37
04 - Technické a inženýrské vědy	469	731	0.64	2894	3177	0.91	1.42
05 - Zemědělské vědy	818	1113	0.74	1280	1228	1.04	1.42
06 - Vědy o Zemi	482	709	0.68	1549	1327	1.17	1.72
07 - Matematické vědy	313	200	1.56	1978	814	2.43	1.56
08 - Fyzikální vědy	678	855	0.79	4077	2897	1.41	1.77
09 - Chemické vědy	1587	2316	0.69	4520	3399	1.33	1.94
10 - Biologické vědy	1995	3448	0.58	4019	3581	1.12	1.94
11 - Lékařské vědy	1838	3344	0.55	4049	4095	0.99	1.80

Oborová skupina	Ženy			Muži			Poměr publikačních produktivit muži / ženy (7)=(6)/(3)
	Články	Autoři	Produktivita	Články	Autoři	Produktivita	
	(1)	(2)	(3)=(1)/(2)	(4)	(5)	(6)=(4)/(5)	
03 - Společenské vědy - SHVc	51	445	0.12	155	714	0.22	1.89
04 - Technické a inženýrské vědy	194	731	0.27	1243	3177	0.39	1.47
05 - Zemědělské vědy	374	1113	0.34	630	1228	0.51	1.53
06 - Vědy o Zemi	240	709	0.34	806	1327	0.61	1.79
07 - Matematické vědy	129	200	0.64	950	814	1.17	1.82
08 - Fyzikální vědy	398	855	0.47	2585	2897	0.89	1.91
09 - Chemické vědy	916	2316	0.40	2849	3399	0.84	2.12
10 - Biologické vědy	1173	3448	0.34	2310	3581	0.65	1.90
11 - Lékařské vědy	804	3344	0.24	1771	4095	0.43	1.80

Podíl žen na publikačním výkonu v oborové skupině a skupině časopisů WoS podle jejich vědeckého významu (AIS)

Skupiny časopisů dle jejich významu

Oborová skupina	Horní desetina	Horní čtvrtina*	Druhá čtvrtina	Třetí čtvrtina	Spodní čtvrtina	Vše
03 - Společenské vědy - SHVc	17.8	26.8	25.4	24.8	33.6	31.3
04 - Technické a inženýrské vědy	11.2	12.7	14.4	15.8	13.2	13.9
05 - Zemědělské vědy	26.6	38.9	37.9	38.6	43.5	39.0
06 - Vědy o Zemi	19.5	22.0	24.5	22.3	27.0	23.7
07 - Matematické vědy	7.9	9.7	13.7	12.7	18.8	13.6
08 - Fyzikální vědy	10.4	13.8	13.7	14.2	18.8	14.3
09 - Chemické vědy	21.3	24.1	25.1	26.4	31.9	26.0
10 - Biologické vědy	27.7	34.5	34.8	31.2	34.5	33.2
11 - Lékařské vědy	25.5	33.2	32.1	32.0	30.7	31.2



Oborová skupina	Benchmark (i)			Skutečné zastoupení (ii)			Skutečné zastoupení minus Benchmark (iii)		
	100% ženy	ženy i muži	100% muži	100% ženy	ženy i muži	100% muži	100% ženy	ženy i muži	100% muži
01 - Humanitní vědy - SHVa	24.2	22.0	53.7	27.0	15.0	58.0	2.8	-7.1	4.3
02 - Společenské vědy - SHVb	22.0	27.4	50.6	25.6	19.4	55.0	3.5	-8.0	4.4
03 - Společenské vědy - SHVc	15.6	34.6	49.8	19.4	25.5	55.1	3.8	-9.1	5.4
04 - Technické a inženýrské vědy	1.2	38.9	59.9	2.9	28.3	68.7	1.7	-10.5	8.8
05 - Zemědělské vědy	4.1	78.1	17.8	10.3	61.6	28.1	6.2	-16.5	10.3
06 - Vědy o Zemi	3.1	57.9	39.1	6.3	43.1	50.6	3.2	-14.8	11.6
07 - Matematické vědy	4.5	22.1	73.4	8.4	11.3	80.2	3.9	-10.8	6.9
08 - Fyzikální vědy	0.7	49.8	49.5	2.0	34.4	63.5	1.3	-15.4	14.1
09 - Chemické vědy	1.1	70.3	28.5	4.2	54.3	41.5	3.1	-16.1	13.0
10 - Biologické vědy	2.9	73.5	23.6	7.7	55.3	37.0	4.9	-18.3	13.4
11 - Lékařské vědy	1.9	80.8	17.3	5.8	62.4	31.8	3.9	-18.4	14.5

Zaměření tří typů spoluautorských skupin na publikování ve významnějších časopisech

Oborová skupina	Horní čtvrtina nejvýznamnějších časopisů			Horní desetina nejvýznamnějších časopisů			Personální zastoupení žen [%]
	Spoluautorské skupiny			Spoluautorské skupiny			
	100% ženy	ženy i muži	100% muži	100% ženy	ženy i muži	100% muži	
03 - Společenské vědy - SHVc	8.8	8.6	13.2	4.1	1.5	5.6	38.4
04 - Technické a inženýrské vědy	12.4	16.7	19.6	5.6	3.8	5.7	18.7
05 - Zemědělské vědy	9.3	20.9	18.9	0.5	3.9	6.2	47.5
06 - Vědy o Zemi	24.3	24.3	27.0	8.6	5.0	7.8	34.8
07 - Matematické vědy	13.2	14.7	22.8	3.8	3.5	7.4	19.7
08 - Fyzikální vědy	26.0	26.9	28.8	4.8	5.6	8.2	22.8
09 - Chemické vědy	21.6	28.2	32.6	3.3	5.9	7.7	40.5
10 - Biologické vědy	27.6	31.7	30.9	7.2	7.0	10.3	49.1
11 - Lékařské vědy	34.5	16.4	27.8	11.9	5.1	13.2	45.0

- Podíl žen na výzkumné komunitě v ČR je 38 %,
 - na WoS člancích 25 %,
 - na špičkových WoS člancích je významně nižší (a neroste), obzvláště v matematice a fyzice,
 - méně to platí v biologii a lékařských oborech.

- Ženy a muži mají podobný počet spoluautorů, ale
- ve všech oborech dochází k genderové polarizaci spoluautorství, obzvláště v přírodovědných a lékařských oborech,
- články spoluautorované pouze muži či pouze ženami jsou častěji špičkové v porovnání s články spoluautorovanými genderově smíšenými týmy.

2

Podíl žen na celkovém počtu výzkumných pracovníků (%)

Čitateľ:

Počet žen v přepočtu na plný pracovní úvazek (FTE) – výzkumných pracovníků působících ve všech sektorech provádění

Eurostat (rd_p_persooc)

25 %

Jmenovatel:

Čelkový počet výzkumných pracovníků v ČR v přepočtu na plný pracovní úvazek (FTE)

Eurostat (rd_p_persooc)

Podíl žen v EU roste a v roce 2012 jejich podíl přesáhl 30 % celkového počtu výzkumných pracovníků. V ČR podíl žen stagnuje a dlouhodobě se pohybuje na úrovni 25 %. Příčinou může být skutečnost, že výrazně roste i celkový počet výzkumných pracovníků v ČR (v absolutní hodnotě počet žen ve výzkumu roste). Cílem pro rok 2020 by mělo dosažení úrovně 30 %, což odpovídá zhruba současné hodnotě v průměru EU.

Sektor provádění VaV, druh pracoviště	celkem											
	2005	2006	2007	2008	2009	2010	2011	2012	2013	2014	2015	
Podnikatelský	14	13	13	13	14	13	13	14	14	14	12	
Veřejné podniky	16	12	10	14	13	13	15	16	12	14	14	
Soukromé podniky domácí	14	14	15	15	15	15	15	15	15	15	15	
Soukromé podniky pod zahraniční kontrolou	13	10	12	12	12	11	12	12	12	13	10	
Vládní	36	37	39	38	39	37	38	36	38	37	38	
Pracoviště AV ČR	32	33	34	34	33	31	32	31	33	34	34	
Resortní výzkumná pracoviště	45	43	46	45	48	45	47	44	43	44	47	
Knihovny, archivy, muzea	42	49	49	42	44	48	42	42	48	46	45	
Ostatní	43	43	45	48	47	44	48	50	51	41	45	
Vysokoškolský	32	32	32	32	33	33	32	32	32	32	32	
Veřejné a státní vysoké školy	32	31	31	32	32	32	32	32	32	32	32	
Fakultní nemocnice	48	48	50	50	48	48	48	48	43	48	45	
Soukromé vysoké školy	32	28	36	33	43	40	39	39	38	40	41	
Soukromý neziskový	60	27	34	30	36	41	38	48	42	41	42	
ČR celkem	26%	25%	25%	25%	26%	25%	25%	25%	25%	24%	23%	

Pozn: Přepočtené osoby na plnou pracovní dobu věnovanou výzkumným a vývojovým činnostem (FTE)

Zdroj: ČSÚ; https://www.czso.cz/csu/czso/statistika_vyzkumu_a_vyvoje

Hodnocení VaV 2015 atd.



Informační systém výzkumu, experimentálního vývoje a inovací
výzkum, vývoj a inovace podporované z veřejných prostředků ČR

HODNOCENÍ 2015

HLEDANÝ VÝRAZ

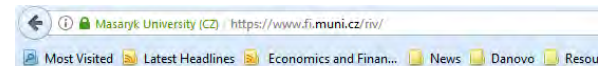
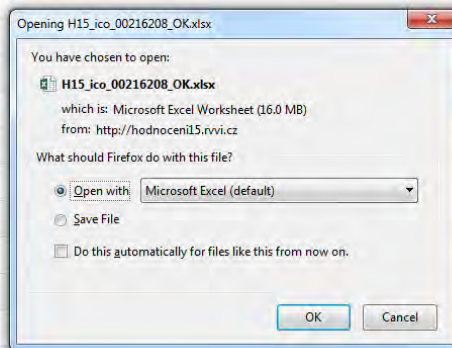
Vyhledávání

VYHLEDAT

Konečné výsledky hodnocení 2015, schválené dne 21. 3. 2017 Radou pro výzkum, vývoj a inovace.

Počet nalezených výsledků: 210. [zrušit vyhledávání](#)

00007064	Stáhnout	Ministerstvo vnitra
00010669	Stáhnout	Výzkumný a zkušební letecký ústav, a.s.
00020702	Stáhnout	Výzkumný ústav lesního hospodářství a myslivosti, v.v.i.
00020711	Stáhnout	Výzkumný ústav vodohospodářský T. G. Masaryka veřejná výzkumná instituce
00023001	Stáhnout	Institut klinické a experimentální medicíny
00023205	Stáhnout	Institut umění - Divadelní ústav
00023221	Stáhnout	Národní knihovna České republiky
00023272	Stáhnout	Národní muzeum
00023281	Stáhnout	Národní galerie v Praze
00023299	Stáhnout	Národní technické museum
00023311	Stáhnout	Památník národního písemnictví
00023442	Stáhnout	Uměleckoprůmyslové museum v Praze
00023698	Stáhnout	Ústav pro péči o matku a dítě
00023728	Stáhnout	Revmatologický ústav
00023736	Stáhnout	Ústav hematologie a krevní transfúze
00023752	Stáhnout	Národní ústav duševního zdraví
00023761	Stáhnout	Endokrinnologický ústav



Vyhledávání ve výsledcích Hodnocení VaVaI

[Hodnocení 2014](#), finální data

[Hodnocení 2015](#), III. etapa, verze ze dne 19.1.2017

[Hodnocení 2015](#), III. etapa, verze ze dne 7.3.2017

[Hodnocení 2015](#), III. etapa, verze ze dne 8.3.2017

[Hodnocení 2015](#), finální data ze dne 21.3.2017

<http://hodnoceni15.rvvi.cz/www/>

Vyhledávání ve výsledcích Hodnocení 2015 (III. etapa, 1. verze) (pozor, toto není poslední verze dat, viz [zde](#))

Základní údaje o výsledku

Druh výsledku:	<input type="text"/>	
Jazyk výsledku:	<input type="text"/>	
Dodavatel dat:	<input type="text"/>	
Identifikační kód:	<input type="text"/>	= x.y z...

Předkladatel výsledku

Výzkumná organizace:	<input type="text"/>	
Organizační jednotka:	<input type="text"/>	A/a pozn.
	<input type="text"/>	A/a pozn.

Domácí tvůrce výsledku

Příjmení:	<input type="text"/>	= A/a x.y,z...
Jméno:	<input type="text"/>	= A/a x.y,z...
ID autora v RIVu:	<input type="text"/>	= x.y z...

Výsledek

Název:	<input type="text"/>		
Rok:	uplatnění (konsolidovaný) <input type="text"/>	sběru dat <input type="text"/>	uplatnění (dle VO) <input type="text"/>
Obor:	<input type="text"/>		
ISBN:	<input type="text"/>	= x.y z...	
ISSN:	<input type="text"/>	= A/a x.y z...	

Stav výsledku v Hodnocení 2015 – Příloha I.

Skupina oborů:	<input type="text"/>	
Druh výsledku v hodnocení:	<input type="text"/>	
Kód hodnocení výsledku:	<input type="text"/>	
Body výsledku:	od <input type="text"/> do <input type="text"/>	po korekci od <input type="text"/> do <input type="text"/>
Bodový podíl předkladatele:	od <input type="text"/> do <input type="text"/>	po korekci od <input type="text"/> do <input type="text"/>

Stav výsledku v Hodnocení 2015 – Příloha II.

Třída výsledku:	<input type="text"/>	
Kód hodnotícího panelu:	<input type="text"/>	

Návaznosti výsledku

Typ výzkumné aktivity:	<input type="text"/>	
Program (CEP):	<input type="text"/>	
Identifikační kód (CEP/CEZ):	<input type="text"/>	= A/a x.y z...

Speciální funkce

Předpočítané vlastnosti (více zde):	<input type="text"/>		
Výsledky s násobností:	<input type="text"/>	početem VO <input type="text"/>	rozptylem roků uplatnění <input type="text"/>

Počet výsledků na stránku: Výskyt místo výsledků Vlastní zobrazení a řazení Spojit více dotazů

Hodnocení výsledků výzkumných organizací: Ukončení smluvního provozu ke dni 31.8.2016

Provoz aplikace pro prezentaci údajů [hodnocení výsledků výzkumných organizací v roce 2014](#) byl v souladu se smlouvou ukončen.

IS VaVal: Ukončení smluvního provozu ke dni 31.5.2016

Vzhledem k ukončení smluvního vztahu bylo nutno zastavit provoz [Informačního systému výzkumu, experimentálního vývoje a inovací](#) (IS VaVal) k 31.5.2016, 24:00. Tento stav nastal po více než desetiletí bezproblémového fungování informačního systému. Uživatelům se velmi omlouváme.

→ [tiskové prohlášení](#) (10.6.2016)

IS VaVal: The contracted operation has ended on May 31, 2016

The Consortium of the [Czech Technical University in Prague](#) and [InfoScience Praha](#) is forced to shut down the operations of the [Czech Research, Development and Innovation Information System](#) (IS VaVal) by May 31, 2016, end of the day (CEST). This situation occurs after more than ten years of smooth operations of the information system. We apologize to our users.

Home » Results & submissions » Select UOA » 8 - Chemistry

Results & submissions

8 - Chemistry

Introduction

[UOA summary sheet](#)

Search submission data

Analysis

Select institution link to view submission	% of the submission meeting the standard for:					FTE Category
	4*	3*	2*	1*	U/C	
University of Bath	18.9	78.6	2.5	0.0	0.0	A staff submitted 33.10
University of Birmingham	13.8	81.6	4.6	0.0	0.0	A staff submitted 28.00
University of Bristol	28.0	69.5	2.5	0.0	0.0	A staff submitted 58.60
University of Cambridge	46.5	49.6	3.5	0.0	0.4	A staff submitted 62.70
University of Durham	23.0	71.1	5.9	0.0	0.0	A staff submitted 40.80
University of East Anglia	32.3	64.6	3.1	0.0	0.0	A staff submitted 19.60

REF 2014: Unit of assessment summary data

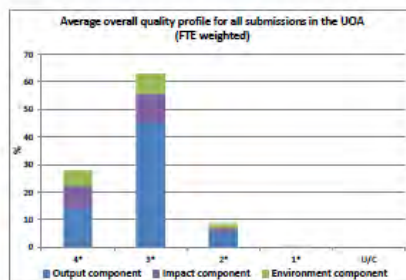
UOA 8: Chemistry

Submission information

Number of submissions	37
Category A FTE staff submitted	1,229
Headcounts of category A and C staff submitted	1,267
Headcounts of early career researchers (REF1a)	206
Number of outputs submitted	4,898
Number of case studies submitted	152

Doctoral research degrees awarded				
2008-09	2009-10	2010-11	2011-12	2012-13
837	990	929	932	1047

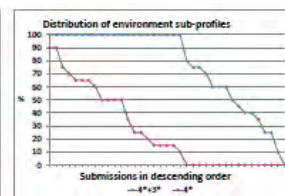
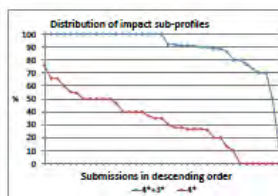
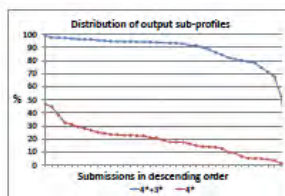
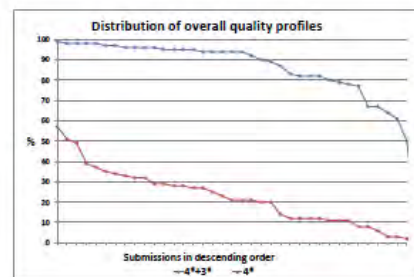
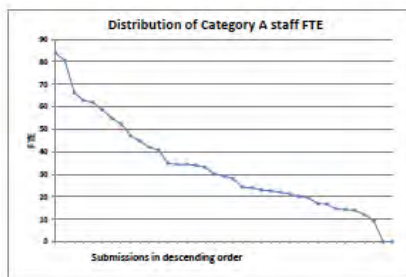
Total external research income, including income-in-kind (EM)				
2008-09	2009-10	2010-11	2011-12	2012-13
198.46	199.42	198.29	202.92	212.39



Average overall quality profile and average sub-profiles for all submissions in the UOA (FTE weighted)¹

	4*	3*	2*	1*	U/C
Overall	26	63	9	0	0
Outputs	22.1	69.4	8.1	0.2	0.2
Impact	39.6	52.6	7.5	0.3	0
Environment	36	49.2	12.1	0.7	0

Distribution of submission size and of the results in the UOA²



¹The rounding methodology described in Annex B of REF 02.2011, 'Assessment framework and guidance on submissions', has been used to produce the outcomes shown in the averages table. The average overall quality profile and average sub-profiles have been adjusted for the number of Category A staff in each submission. Submissions with 3 or fewer staff (headcounts) are excluded from the calculation of the average sub-profiles.

²Each line in each chart below is plotted in descending order. As a result, the ordering of submissions in each chart - and the order of submissions shown on each line (4*+3* and 4*) - are not the same.

AREA Bibliometric Report

Review of research personnel and bibliometric analysis of scientific publication performance during 2010-2014 at Charles University in Prague



Headcounts (Core / PhD)	28 / 41
FTE counts (Core)	25.5
Headcounts w/o Item (Core)	0
Men-women ratio (Core)	28 : 0
Average/median age (Core)	51.0 / 47.5
Workloads: 1 / (0.5, 1) / (0.0, 5)	22 / 6 / 0

Total Items / peer-reviewed Items / of it WoS	270 / 30 / 22
WoS Items (+ large collaborations)	163 (+ 0)
WoS Items: articles / proceeding / reviews	85% / 13% / 2%
WoS Items only by: Core & PhD / PhD & externals	63 / 8 / 4
WoS Outputs*	97
Area / Unit share of WoS Outputs	3.7%

* Outputs represent the quantity of WoS Items pro-rated for the proportion of authors from the evaluated area. Outputs are reported by all graphs and tables if not stated otherwise. WoS Items and Outputs by large collaborations are not included into graphs and tables if not stated otherwise.

Fig. 1: FTEs, by Age and Gender

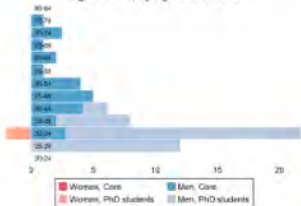


Fig. 2: Number of Outputs, by Age and Gender

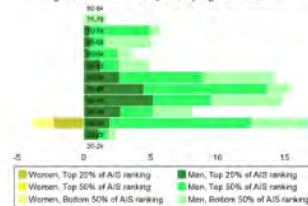


Fig. 3: Quality and Quantity of Outputs by Authors

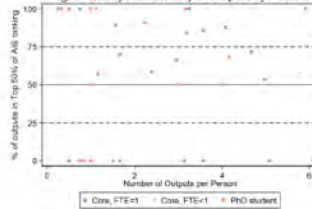
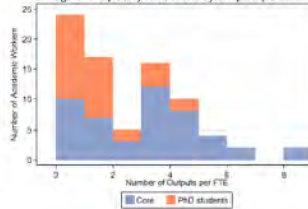


Fig. 4: Frequency of Authors by Outputs per FTE



WoS Category	WoS Items (+ large collaborations)	WoS Outputs	Top 25% Journals	CZ/SK Journals
	25 (+ 0)	17.7	0%	0%
	20 (+ 0)	13.9	0%	0%
	18 (+ 0)	10.4	50%	0%
	18 (+ 0)	8.9	38.9%	0%
	12 (+ 0)	7.8	50%	0%

Fig. 5: Quality of Outputs by Journal AIS Ranking

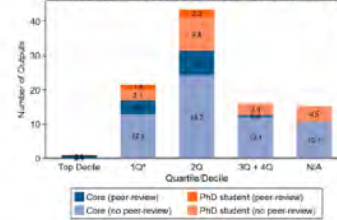


Fig. 6: Quality of Outputs by Article Citation Ranking

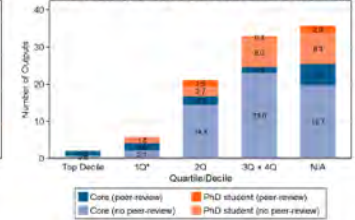


Fig. 7: Share of Foreign Authors, by Journal AIS Ranking

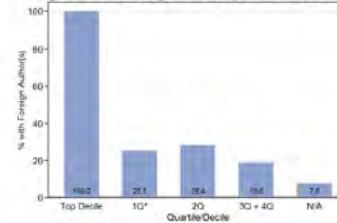


Fig. 8: Share of PhD Students, by Journal AIS Ranking

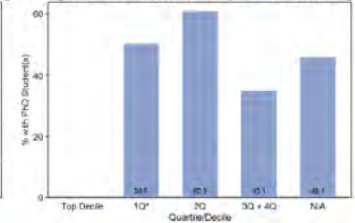


Fig. 9: Number of Citations, by Journal AIS Ranking

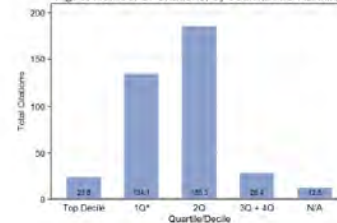


Fig. 10: Share of Citations by Citing Journal AIS Ranking Classified into Top 25% & Top 50% of AIS-Ranked Journals

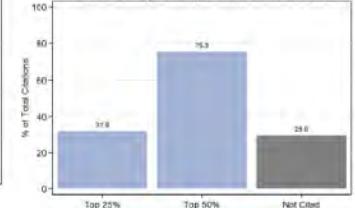
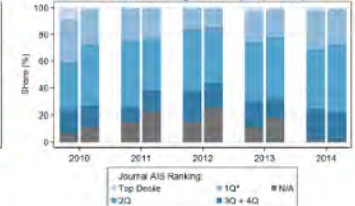


Fig. 11: Quality & Quantity of Items / Outputs, 2010-14 Left: WoS Items, Right: WoS Outputs (Pro-rated)



Fig. 12: Share of Items / Outputs by Quality, 2010-14 Left: WoS Items, Right: WoS Outputs (Pro-rated)



**Bez kvalitních informací a znalostí
nelze VaVal efektivně řídit**

- **Světové srovnání českých a slovenských časopisů podle indikátorů** Impact Factor (IF) a Article Influence Score (AIS) (D. Münich, S. Škoda)
- **Medzinárodné porovnanie kvality výkonu vedných odborov na Slovensku** (Š. Jurajda, S. Kozubek, D. Münich, S. Škoda)
- **Národní srovnání vědeckého publikačního výkonu Akademie věd České republiky: Kvantita vs. kvalita a spoluautorství** (Š. Jurajda, S. Kozubek, D. Münich, S. Škoda)
- **Oborová publikační výkonnost pracovišť výzkumných organizací v České republice v letech 2009-2013** (Š. Jurajda, S. Kozubek, D. Münich, S. Škoda)
- **Mezinárodní srovnání kvality publikačního výkonu vědních oborů v České republice** (Š. Jurajda, S. Kozubek, D. Münich, S. Škoda)
- **Transfer znalostí do praxe podnikajícími akademiky v České republice** (Vít Macháček a Martin Srholec)
- **Stimulují přímé dotace soukromé výdaje firem na VaV? Metoda regresní diskontinuity** (Ján Palguta, Martin Srholec)

VÝZKUMNÁ TÉMATA IDEA



Nezávislý think tank při
Národohospodářském ústavu AV ČR, v.v.i.
zaměřující se na analýzu, vyhodnocování
a vlastní návrhy veřejných politik

- **VÝZKUM, VÝVOJ, INOVACE**
- **PENZIJNÍ SYSTÉMY**
- **VEŘEJNÉ FINANCE**
- **TRH PRÁCE**
- **VEŘEJNÉ ZAKÁZKY**
- **EURO**
- **VZDĚLÁVÁNÍ**
- **ZDRAVÍ**
- **DAŇOVÝ A SOCIÁLNÍ SYSTÉM**
- **ENERGETIKA a ŽIVOTNÍ PROSTŘEDÍ**

Poslání IDEA

- ❖ Akademický politicky nezávislý think-tank
- ❖ Výzkum zaměřený na formování veřejných politik
- ❖ Na základě výsledků analýz formuluje a popularizuje celou řadu doporučení pro veřejné politiky
- ❖ Neideologický přístup založený na důkazech

Nezávislý think tank při
Národohospodářském ústavu AV ČR, v.v.i.
zaměřující se na analýzu, vyhodnocování
a vlastní návrhy veřejných politik

