

# **Vysoké školy v ČR a náklady na jejich vzdělávací činnost**

---

## Obsah

---

Úvod.....	2
Zdroje dat .....	3
Metodika .....	6
Náklady na vzdělávací činnost veřejných vysokých škol .....	8
Výpočet minimálních dlouhodobě udržitelných nákladů .....	10
Shrnutí .....	15

## Úvod

---

Skupina výzkumu a vysokých škol MŠMT (samostatné oddělení 35) předkládá studii „Vysoké školy v ČR a náklady na jejich vzdělávací činnost“. Materiál vznikl zejména na základě potřeb vedení skupiny, ale také na základě opakovaných žádostí zaznívajících jak z jiných útvarů na MŠMT, tak např. od reprezentací vysokých škol.

Cílem materiálu je co nejobektivněji, nejtransparentněji a pomocí nejaktuálnějších dat modelovat meze nákladovosti vzdělávací činnosti v sektoru veřejného vysokého školství. S ohledem na fakt, že vzdělávací činnost vysokých škol je jednou z nejdůležitějších činností vysokých škol, a na to, že finanční podpora vzdělávací činnosti vysokých škol z veřejných zdrojů již několik let v řadě klesá, vyvstala obecná potřeba zjistit, kde přibližně leží nejnižší možná a dlouhodobě udržitelná úroveň nákladů vysokých škol, se kterými lze plnit minimální standardy vzdělávací činnosti. Materiál se tedy snaží ve všech ohledech pracovat jen s údaji, které jsou přímo či nepřímo spojeny se vzdělávací činností na vysokých školách a abstrahovat tak od činností spojených čistě s výzkumem, vývojem a inovacemi, s hospodářskou činností či s činností kolejí a menz.

V první části materiálu jsou popsány zdroje dat, ze kterých autoři čerpali, dále metodika a definice základních pojmů, které se posléze objevují napříč všemi kapitolami. Snaha o maximální transparentnost vedla k využití nákladového přístupu a postupnému očišťování celkových nákladů vysokých škol o položky nesouvisející přímo se vzdělávací činností.

Autoři si uvědomují nedostatky materiálu, zejména omezeného rozsahu použitých zdrojů dat a metodiky výpočtu, zároveň však – podpoření zahraničními studiemi obdobného typu – na svou obhajobu uvádí, že se jedná o vcelku rozšířený postup, který má své opodstatnění a jehož výsledky mají svou vypovídající hodnotu a dávají dobrou příležitost vzájemného srovnání. Při zpracování materiálu tvořil hlavní překážku omezený soubor dat, který nebyl k dispozici v odpovídající struktuře. Pro umožnění požadovaných výpočtů bylo tedy třeba provést vícenásobná očišťování a dokonce také kvalifikovaný odhad (v případě nákladů na výzkum, vývoj a inovace).

## Zdroje dat

---

Existuje celá řada způsobů jak metodicky přistoupit k určení takové hranice finančních nákladů na vzdělávací činnost vysokých škol, která znamená pro vysoké školy dlouhodobě udržitelnost vzdělávacích činností, přičemž tyto způsoby se liší svou náročností na čas, finance, lidské zdroje, materiálně-technické zabezpečení apod. Nadto je při výběru metody velice důležité zohlednit zkoumanou řádovostní (měřítkovou) úroveň. To znamená, že studium nákladů vysokoškolského systému jako celku vyžaduje použití zcela odlišných metod a využití zcela odlišné materiálně-technické základny než případová studie či audit zaměřený na jednu vysokou školu či jejich úzký výběr. To dokládá i celá řada studií. Např. studie Hill, Hoffman, Rex (2005)<sup>1</sup>, hodnotící náklady na arizonský vysokoškolský vzdělávací systém při jeho porovnání se zbytkem Spojených států amerických, má podobu spíše makroekonomické analýzy vycházející převážně z údajů americké veřejné statistické služby. Existují také studie, které vyhodnocují náklady celého vysokoškolského systému pomocí práce se stávajícími strategickými materiály a zejména velmi rozsáhlými dotazníkovými šetřeními a často používají různé auditní přístupy. Na zpracování těchto studií spolupracují celé výzkumné ústavy a soukromé poradenské společnosti; příkladem může být studie vydaná ve spolupráci amerických The Institute for Higher Education Policy a TIAA-CREF Institute (2000)<sup>2</sup>.

Hlavním důvodem, proč nebyla v případě tohoto materiálu zvolena tzv. auditní varianta, je fakt, že tento přístup by znamenal obrovské nároky na personální, technické a časové kapacity a zároveň velmi značnou potřebu spolupráce na straně vysokých škol. Druhým důvodem byl fakt, že potenciální zjištěné údaje by mohly často odpovídat spíše přání (a ideálnímu stavu) respondentů než skutečnosti. Z těchto důvodů tedy byla zvolena metoda regresního modelování nákladů na základě skutečných hodnot nákladů vykázaných vysokými školami v časové řadě sedmi let. Vcelku dlouhá časová řada a údaje všech veřejných vysokých škol představují poměrně rozsáhlý soubor datových hodnot. Ten umožní regresní modelování vyhovující kvality, kdy jsou eliminovány odchylky a nerovnoměrnosti sledovaných hodnot v jednotlivých letech a zároveň je zajištěna vysoká přesnost modelu. Teorií regresní analýzy a konkrétním postupem jejího výpočtu aplikovaným na určení dlouhodobě udržitelné hranice finančních nákladů na vzdělávací činnost veřejných vysokých škol se zabývá následující kapitola.

---

<sup>1</sup> Hill, K., Hoffman, D., Rex, T. R. (2005): *The Value of Higher Education: Individual and Societal Benefits (With Special Consideration for the State of Arizona)*. Arizona State University, Tempe, 65 s.

<sup>2</sup> *Higher Cost Measurement. Public Policy Issues, Options, and Strategies. A Compilation of Background Papers Prepared for a Seminar on Cost Measurement and Management*. The Institute for Higher Education Policy, Washington 2000, 95 s.

Údaje pro výpočet modelu hranice nejnižších nákladů dlouhodobě udržitelných vzdělávacích činností veřejných vysokých škol pocházejí z dat bývalého Ústavu pro informace ve vzdělávání (ÚIV) publikovaných na jeho webových stránkách, resp. nově stránkách Ministerstva školství, mládeže a tělovýchovy (MŠMT), výročních zpráv o hospodaření veřejných vysokých škol publikovaných na jejich úředních deskách a dalších materiálů MŠMT. S údaji je nakládáno tak, jak byly ve sledovaných letech prvotně publikovány, tj. není uvažován vliv inflace, měnového kursu koruny apod. Sledována je časová řada 2002–2010, a to z důvodu úplnosti dat vstupujících do modelu. Řada potřebných údajů pro rok 2011 byla v období tvorby tohoto materiálu ještě nedostupná.

Brinkman a Allen (1986)<sup>3</sup> ve své studii nastiňují celou řadu přístupů k nahlížení na náklady ve vysokoškolském vzdělávacím systému. Vinou omezení daných datovou základnou, do výpočtu modelu vstoupily tyto proměnné:

- počet studujících v daném roce vycházející z počtu studujících k 31. říjnu, resp. 31. prosinci předchozího roku<sup>4</sup>, přičemž počet studujících nebyl nikterak modifikován podle formy studia apod.,
- celkové náklady na hlavní činnost veřejných vysokých škol (vzdělávání a výzkum a vývoj)<sup>5</sup> zahrnující osobní náklady, spotřebu energie a materiálu, opravy a údržbu, cestovné, náklady na služby, odpisy dlouhodobého majetku a ostatní náklady na hlavní činnost (ve výpočtech později očištěné),
- dotace na výzkum a vývoj na vysokých školách a granty<sup>6</sup>,
- náklady na hlavní činnost kolejí a menz<sup>7</sup>,
- průměrný koeficient ekonomické náročnosti (KEN) jednotlivých stupňů studia jednotlivých veřejných vysokých škol<sup>8</sup>.

---

<sup>3</sup> Brinkman, P. T., Allen R. H. (1986): *Concepts of Cost and Cost Analysis for Higher Education*. AIR Professional File, č. 23, The Association for Institutional Research, Tallahassee, 8 s.

<sup>4</sup> Statistická ročenka školství, rubrika Výkonové ukazatele, kapitola F, tab. F1.2, [www.uiv.cz/clanek/730/2122](http://www.uiv.cz/clanek/730/2122).

<sup>5</sup> Statistická ročenka školství, rubrika Ekonomika školství, kapitola E, tab. E1.2, [www.uiv.cz/clanek/732/2150](http://www.uiv.cz/clanek/732/2150), resp. [www.msmt.cz/statistika-skolstvi/statisticka-rocenka-skolstvi-soubor-ekonomickych-ukazatelu-3](http://www.msmt.cz/statistika-skolstvi/statisticka-rocenka-skolstvi-soubor-ekonomickych-ukazatelu-3).

<sup>6</sup> Statistická ročenka školství, rubrika Ekonomika školství, kapitola E, tab. E4.3, [www.uiv.cz/clanek/732/2150](http://www.uiv.cz/clanek/732/2150).

<sup>7</sup> Zdrojem jsou výroční zprávy o hospodaření jednotlivých veřejných vysokých škol.

<sup>8</sup> Zdrojem jsou Zásady a pravidla financování veřejných vysokých škol – stanovení limitu počtu studií pro ukazatel A rozpočtu vysokých škol na rok 2013.

Užití těchto proměnných není v rozporu s návrhy výše jmenované studie a je v souladu s návrhem vypracovaným v rámci amerického projektu Delta (2009)<sup>9</sup>.

---

<sup>9</sup> *Issue Brief #2: Metrics for Improving Cost Accountability*. Delta Cost Project at American Institutes for Research, Washington 2009, 6 s.

## Metodika

---

Získaná časová řada dat musela být pro další práci upravena, aby bylo možné pracovat s očištěnými daty. Očištění se dotklo primárně nákladů na hlavní činnost veřejných vysokých škol. Abychom získali výši nákladů na vzdělávací činnost veřejných vysokých škol, byly od nákladů na hlavní činnost veřejných vysokých škol odečteny dotace na výzkum a vývoj a náklady na hlavní činnost kolejí a menz. U dotací na výzkum a vývoj vycházíme z premisy, že dotace na výzkum a vývoj veřejným vysokým školám a náklady těchto škol na výzkum a vývoj jsou shodné. Tuto premisu podporuje empirické porovnání údajů o dotacích a nákladech na výzkum a vývoj na vysokých školách uveřejněných ve výročních zprávách o hospodaření těchto škol a materiálech bývalého ÚIV. Náklady na hlavní činnost kolejí a menz se mezi jednotlivými veřejnými vysokými školami výrazně odlišují a pohybují se od 1 do 8 % celkových nákladů na hlavní činnost. Proto byla pro celý systém veřejných vysokých škol zvolena průměrná hodnota nákladů na hlavní činnost kolejí a menz 4,5 %.

Postup úpravy dat reaguje na deficity v datových zdrojích a umožňuje pracovat se současnou datovou základnou na nejvyšší možné dosažitelné úrovni přesnosti. Takto získané náklady veřejných vysokých škol na vzdělávací činnost byly dále očištěny o průměrný koeficient ekonomické náročnosti jednotlivých veřejných vysokých škol vážený počtem studentů v jednotlivých typech studia. Tím byla zjištěna kvalitativně nezkršená výše nákladů na vzdělávání na veřejných vysokých školách, což umožní zahrnout všechny veřejné vysoké školy do jednoho modelu. Zároveň je na tomto místě nezbytné podotknout, že očištění nákladů veřejných vysokých škol na jejich vzdělávací činnost o vliv koeficientu ekonomické náročnosti slouží výhradně pro potřeby samotné analýzy. V závěrečném shrnutí pracujícím s ukazateli za celý vysokoškolský systém je koeficient ekonomické náročnosti opětovně zahrnut.

Regresní analýza byla zvolena pro její jednoduchost a názornost, ale zejména pro její vhodnost vzhledem ke shromážděným datům (Brinkman, Allen 1986). Náklady na vzdělávání na veřejných vysokých školách bez vlivu koeficientu ekonomické náročnosti vstoupily do regresní analýzy jako vysvětlovaná proměnná (osa  $y$ ); jako vysvětlující proměnná (osa  $x$ ) byl použit počet studujících na veřejných vysokých školách. Účelem regresní analýzy je na základě zaznamenaných počtů studentů a nákladů na jejich vzdělávání v letech 2002–2010 modelovat, či předpovídat výši nákladů veřejných vysokých škol na vzdělávací činnost v dalších letech. To jinými slovy znamená, že příslušnému počtu studentů na veřejné vysoké škole v daném roce (osa  $x$ ) odpovídají určité náklady školy na její vzdělávací činnost (osa  $y$ ) vynesené pomocí regresní křivky. Pro každý sledovaný rok zvlášť byla vypočtena regresní křivka. Z koeficientů

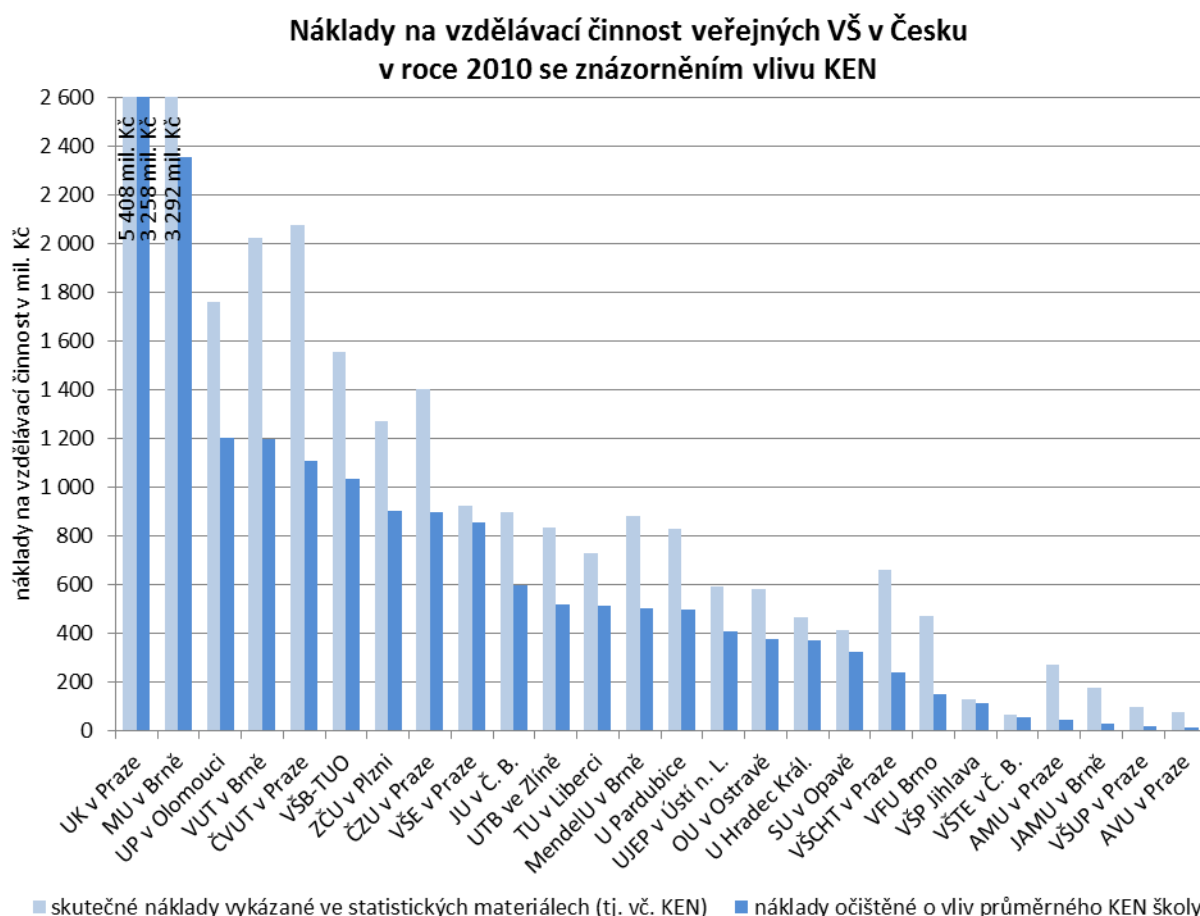
a konstant jednotlivých křivek pak byl následně vypočten průměr pro celé sledované období 2002–2010. Tato „průměrná křivka“ vysvětlovala variabilitu hodnot s věrohodností 97,3 %.

Rozdíly mezi reálnými či skutečnými hodnotami a hodnotami modelovanými regresní křivkou, tzv. rezidua, posloužily pro výpočet takových modelových nákladů na vzdělávací činnost veřejných vysokých škol, které odpovídají nejnižší dlouhodobě udržitelné hranici. Rezidua byla standardizována, jejich mezní hodnota byla stanovena  $-2$ , což je běžná hodnota v regresních modelech. V případě veřejných vysokých škol znamená, že ta škola, jejíž standardizovaná rezidua jsou nižší než  $-2$ , je na dlouhodobě neudržitelné úrovni financování. Výpočtem bylo zjištěno, kolika procentům z predikovaných nákladů na vzdělávací činnost veřejných vysokých škol tato hodnota odpovídá, a byla vynesena křivka modelových nákladů na vzdělávací činnost veřejných vysokých škol odpovídající nejnižší dlouhodobě udržitelné hranici. Kladná rezidua, z jejich podstaty, pro výpočet minimálních modelových nákladů na vzdělávací činnost veřejných vysokých škol uvažována nebyla.



## Náklady na vzdělávací činnost veřejných vysokých škol

Náklady na vzdělávací činnost 26 veřejných vysokých škol v roce 2010 (tak, jak je publikoval bývalý ÚIV) dohromady činily 27,9 mld. Kč. Výdaje z kapitoly 333–MŠMT v roce 2010 na vzdělávací činnost veřejných vysokých škol činily 24,1 mld. Kč.

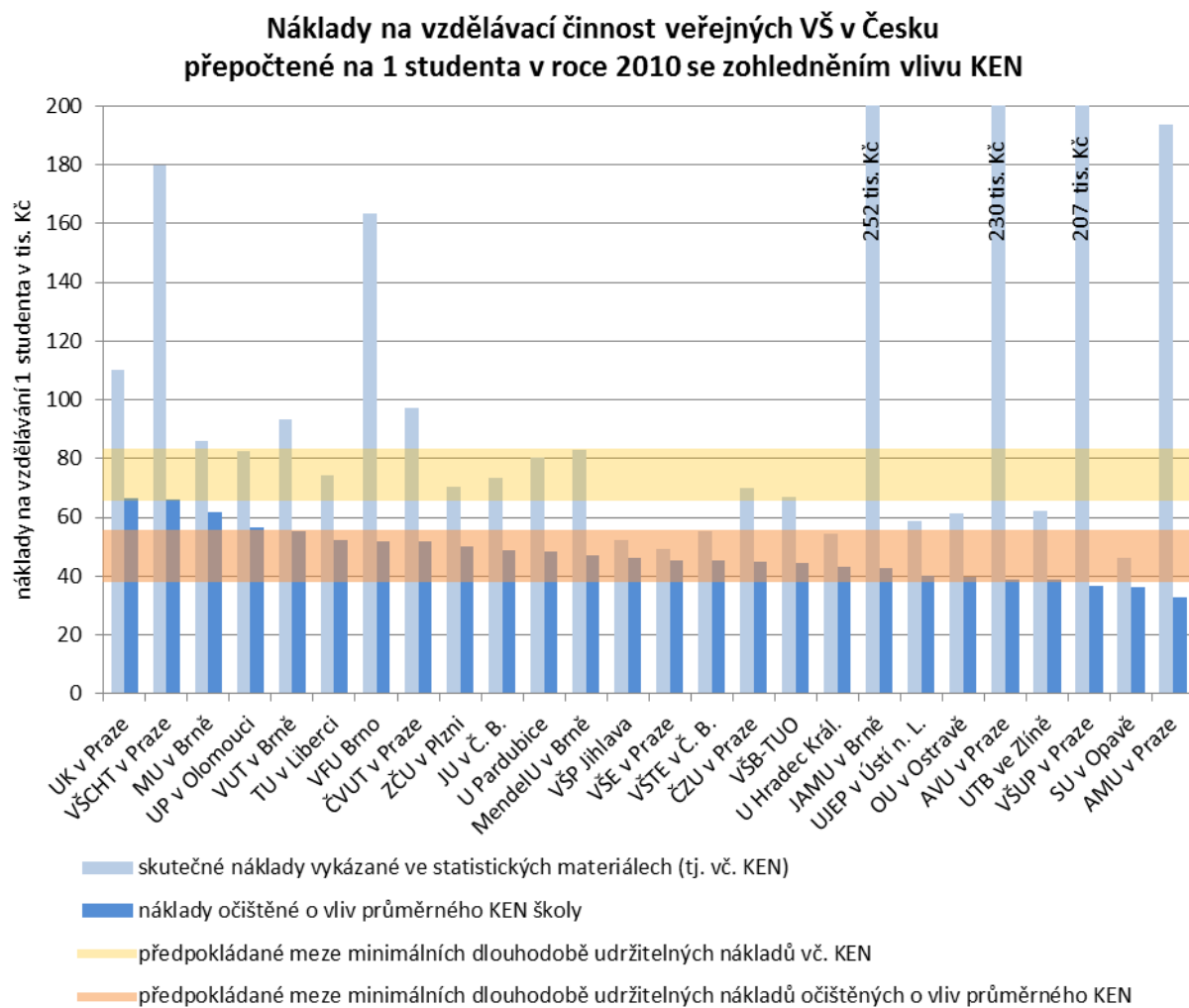


Zdroj: ÚIV a další materiály MŠMT

Absolutní výše nákladů na vzdělávání na veřejných vysokých školách je odvislá od počtu studujících v jednotlivých programech diferencovaných podle jejich materiálové a technické náročnosti. Materiálovou a technickou náročnost vyučovaných programů zohledňují koeficienty ekonomické náročnosti (KEN). KEN jsou rozděleny do sedmi skupin, přičemž mezi hodnotou KEN a materiálně-technickou náročností vyučovaného programu, a to včetně mzdových nákladů vyučujících, existuje přímá úměra. Stanovení skupin KEN a jejich přiřazení jednotlivým studijním programům proběhlo a dále probíhá na základě konsenzuální dohody mezi reprezentacemi vysokých škol a MŠMT. Jedním z předpokladů, se kterými tento materiál

pracuje, je fakt, že hodnoty KEN pro jednotlivé studijní programy jsou dlouhodobě kladně přijímány jak samotnými vysokými školami, tak MŠMT.

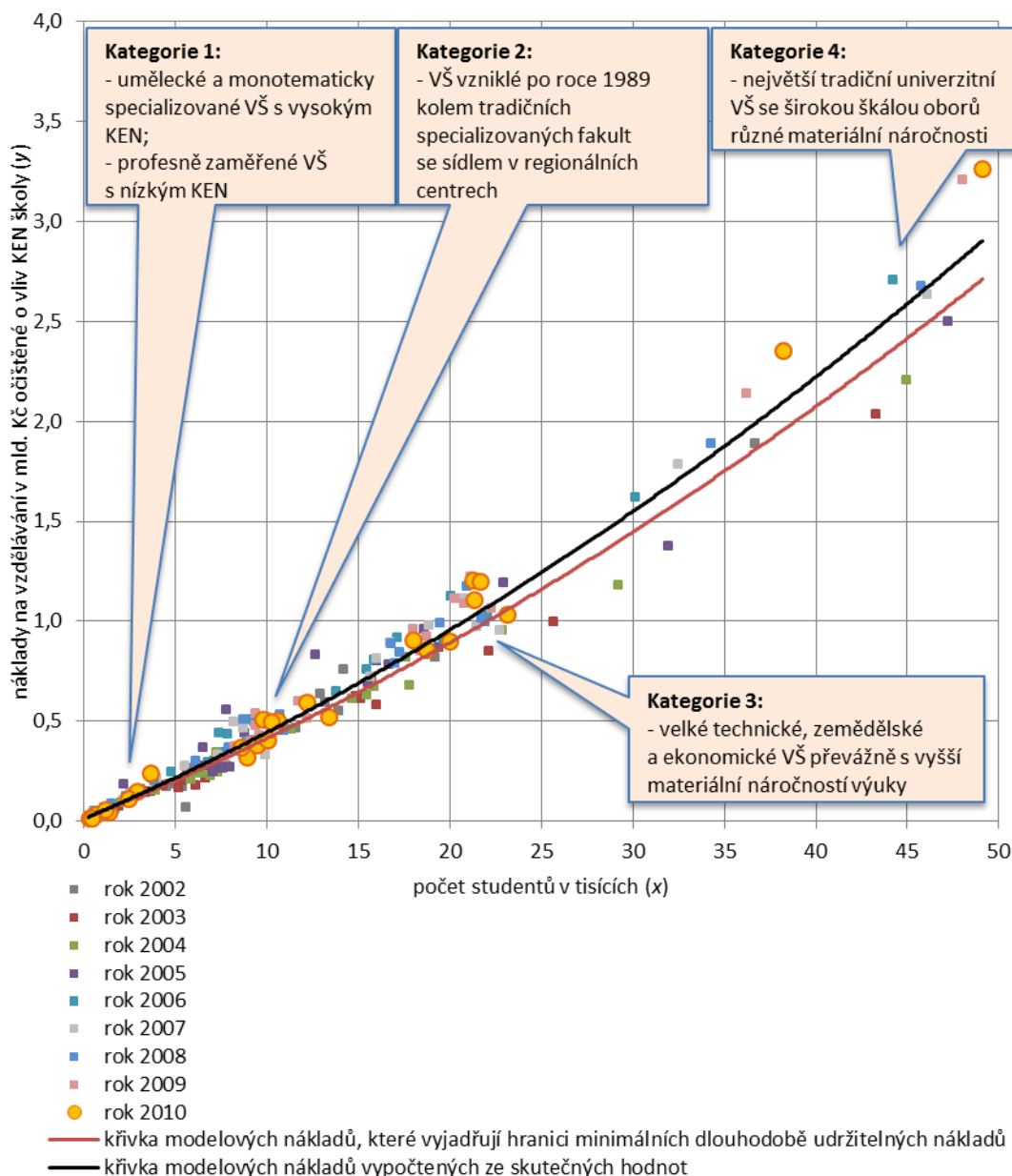
V absolutním vyjádření nákladů na vzdělávací činnost v roce 2010 existují mezi veřejnými vysokými školami výrazné rozdíly při zahrnutí jejich průměrného KEN a při očištění o něj. Tyto rozdíly jsou patrné jak v absolutním vyjádření, tak zejména při přepočtu na jednoho studenta, kde hodnoty přepočtené nákladovosti pro umělecké a úzce specializované technické veřejné vysoké školy výrazně převyšují ostatní školy.



Zdroj: výpočet MŠMT na základě dat ÚIV a dalších materiálů MŠMT

## Výpočet minimálních dlouhodobě udržitelných nákladů

**Obrázek 1: Celkový model nákladů na vzdělávání na veřejných vysokých školách v ČR v období 2002–2010 podle jednotlivých kategorií veřejných vysokých škol – očištěno o vliv KEN jednotlivých škol**



Zdroj: výpočet MŠMT na základě dat ÚIV a dalších materiálů MŠMT

Modelové náklady na vzdělávání na veřejných vysokých školách vyjadřující minimální dlouhodobě udržitelnou hranici byly vypočteny pomocí regresního modelu (obr. 1). Pro každou veřejnou vysokou školu a každý akademický rok v období 2002–2010 byly vyneseny na vodorovné ose počet studentů a na svislé ose náklady na vzdělávání očištěné o vliv KEN školy.

Výsledkem byla tedy křivka modelových nákladů na vzdělávání očištěných o KEN jednotlivých škol a křivka modelových nákladů vypočtených z reziduí vyjadřující minimální dlouhodobě udržitelnou hranici. Vedle těchto modelových křivek umožňujících určit minimální výši nákladů na vzdělávání při určitém počtu studentů je důležitým výstupem i spontánní rozdělení veřejných vysokých škol v Česku do čtyř kategorií. Počty studentů a hodnoty nákladů jednotlivých vysokých škol tak rozdělily systém vysokých škol do čtyř snadno oddělitelných kategorií. Vzhledem k tomu, že regresní model v celé sledované časové řadě zohledňuje tuto pravidelnost, lze téměř s jistotou očekávat její zachování i v letech 2011 a 2012.

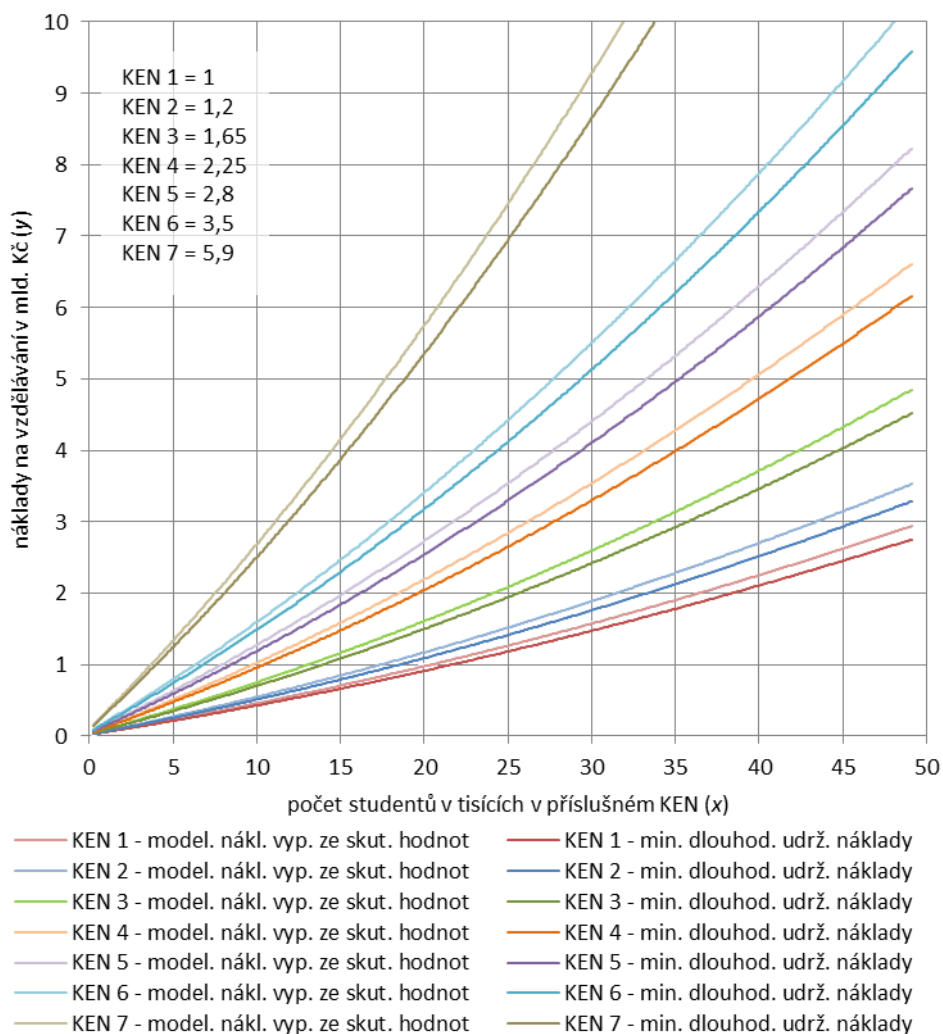
Prvá kategorie veřejných vysokých škol je tvořena uměleckými a monotematicky zaměřenými školami s vysokým KEN a profesně zaměřenými vysokými školami s nízkým KEN. Počet studentů v roce 2012 se v této kategorii veřejných vysokých škol pohybuje od 300 do 4 500. Druhou kategorií představují vysoké školy vzniklé po roce 1989 kolem tradičních specializovaných fakult sídlících v regionálních centrech. V této kategorii jsou veřejné vysoké školy s 8 000 až 15 000 studenty. Ve třetí kategorii se nachází velké technické, zemědělské a ekonomické vysoké školy převážně s vyšší materiálně-technickou náročností výuky. Vysoké školy v této kategorii mají 15 000 až 25 000 studentů. Do čtvrté kategorie spadají tradičně největší vysoké školy s počtem studentů v roce 2012 přesahujícím 35 000; přitom škála oborů studijních programů má relativně různou materiálně-technickou náročnost.

Pro uvedené kategorie veřejných vysokých škol byla vypočtena křivka modelových nákladů na základě skutečných hodnot a křivka modelových nákladů na základě reziduí, jež znázorňuje minimální dlouhodobě udržitelnou hranici. Tabulky 1 a 2 jsou konstruovány tak, že slouží jako doplněk k obr. 1. Pro každou kategorii veřejných vysokých škol je uveden příslušný interval počtu studentů a jeho mezním hodnotám odpovídající intervaly modelových nákladů na základě skutečných hodnot a modelových nákladů odpovídajících minimální hranici dlouhodobě udržitelných nákladů na vzdělávací činnost školy a očištěných o vliv KEN. Tyto údaje jsou uvedeny jak v absolutním vyjádření, tak v přepočtu na jednoho studenta.

Vypočtený celkový model byl následně upraven tak, aby zohledňoval příslušné KEN (obr. 2) a tím se stal přehlednějším a názornějším. Pro každý KEN byly vyneseny křivky modelových nákladů na vzdělávací činnost vypočtené ze skutečných hodnot a křivky minimálních dlouhodobě udržitelných nákladů vypočtené z reziduí. Pro tabulky 1 a 2 varianta s KEN vypočítána nebyla, neboť veřejné vysoké školy v každé kategorii disponují velmi odlišnými KEN a zohledňování průměrného KEN pro jednotlivé kategorie škol by bylo spíše zavádějící než vypovídající. Pro zjištění modelových nákladů na vzdělávací činnost veřejné vysoké školy

se zohledněním jejího KEN je zapotřebí údaje v tabulkách 1 až 2 vynásobit průměrným KEN školy.

**Obrázek 2: Celkový model nákladů na vzdělávání na veřejných vysokých školách v Česku v období 2002–2010 – zohledněn vliv KEN jednotlivých škol**



Zdroj: výpočet MŠMT na základě dat ÚIV a dalších materiálů MŠMT

**Tabulka 1: Výše nákladů na vzdělávání na veřejných vysokých školách podle modelových křivek – očištěno o vliv KEN jednotlivých škol – vysokoškolský systém uvažován jako celek**

Kategorie veřejné VŠ	Dolní mez počtu studentů	Horní mez počtu studentů	Náklady na vzdělávání v tis. Kč podle křivky modelových nákladů vypočtených ze skutečných hodnot		Minimální dlouhodobě udržitelné náklady na vzdělávání v tis. Kč podle křivky modelových nákladů vypočtené z reziduí	
			odpovídací hodnota	odpovídací hodnota	odpovídací hodnota	odpovídací hodnota
1 Umělecké a monotematické specializované VŠ s vysokým KEN; profesně zaměřené VŠ s nízkým KEN	300	4 500	24 272	197 014	22 666	184 497
2 VŠ vzniklé po roce 1989 kolem tradičních specializovaných fakult se sídlem v regionálních centrech	8 000	15 000	351 745	690 608	330 135	650 812
3 Velké technické, zemědělské a ekonomické VŠ s převážně vyšší materiální náročností výuky	15 000	25 000	690 608	1 242 698	650 812	1 176 922
4 Největší tradiční univerzitní VŠ se širokou škálou oborů různé materiální náročnosti	35 000	60 000	1 874 788	3 805 013	1 783 032	3 648 307

Zdroj: výpočet MŠMT na základě dat ÚIV a dalších materiálů MŠMT

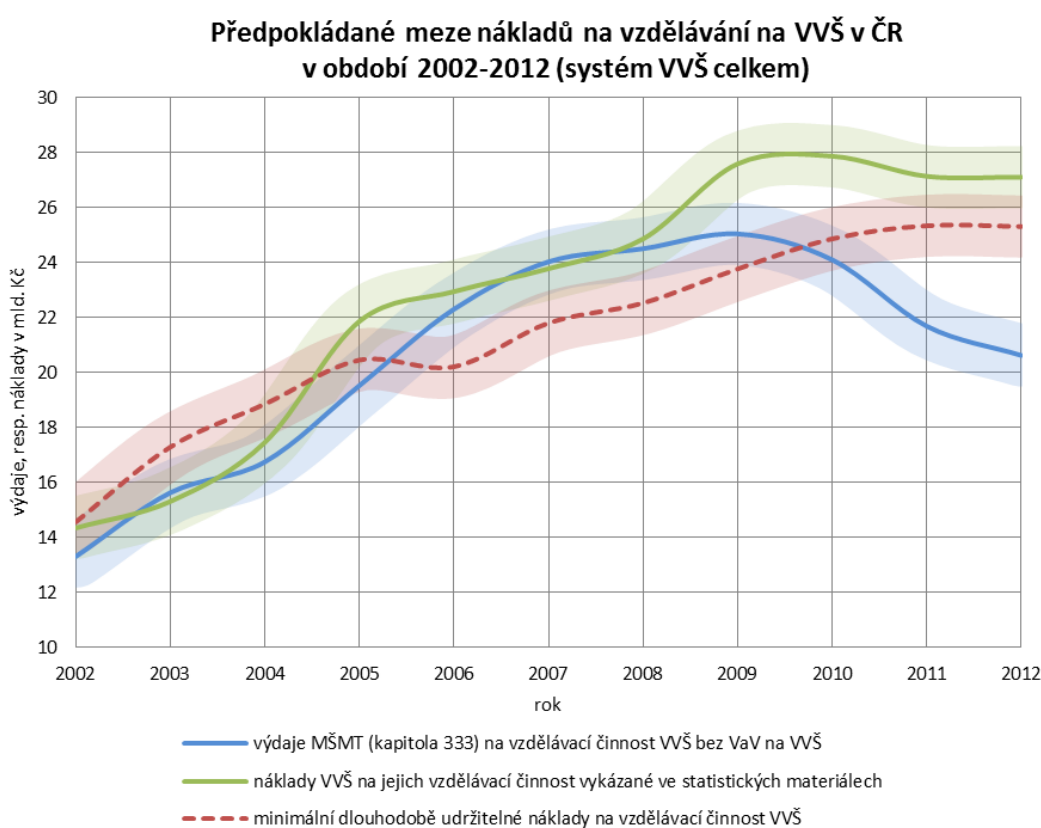
**Tabulka 2: Výše nákladů na vzdělávání na veřejných vysokých školách podle modelových křivek – očištěno o vliv KEN jednotlivých škol – vysokoškolský systém uvažován jako celek – přepočteno na 1 studenta**

Kategorie veřejné VŠ	Dolní mez počtu studentů	Horní mez počtu studentů	Náklady na vzdělávání v tis. Kč podle křivky modelových nákladů vypočtených ze skutečných hodnot		Minimální dlouhodobě udržitelné náklady na vzdělávání v tis. Kč podle křivky modelových nákladů vypočtené z reziduí	
			odpovídací hodnota	odpovídací hodnota	odpovídací hodnota	odpovídací hodnota
1 Umělecké a monotematické specializované VŠ s vysokým KEN; profesně zaměřené VŠ s nízkým KEN	300	4 500	43,8	80,9	41,0	75,6
2 VŠ vzniklé po roce 1989 kolem tradičních specializovaných fakult se sídlem v regionálních centrech	8 000	15 000	44,0	46,0	41,3	43,4
3 Velké technické, zemědělské a ekonomické VŠ s převážně vyšší materiální náročností výuky	15 000	25 000	46,0	49,7	43,4	47,1
4 Největší tradiční univerzitní VŠ se širokou škálou oborů různé materiální náročnosti	35 000	60 000	53,6	63,4	50,9	60,8

Zdroj: výpočet MŠMT na základě dat ÚIV a dalších materiálů MŠMT

## Shrnutí

Výdaje MŠMT z kapitoly 333 na vzdělávací činnost veřejných vysokých škol v roce 2012 činí 20,6 mld. Kč. Oproti tomu předpokládaná celková výše nákladů veřejných vysokých škol na vzdělávací činnost v roce 2012 je 27,1 mld. Kč. Uvedené údaje o výdajích MŠMT a nákladech škol na vzdělávací činnost pochází z pravidelně zveřejňovaných statistických dat a veřejných materiálů škol o jejich hospodaření. Výše minimálních dlouhodobě udržitelných nákladů na vzdělávací činnost veřejných vysokých škol vypočtená z reziduí v roce 2012 činí dohromady 25,3 mld. Kč<sup>10</sup>. Rozdíl mezi výdaji MŠMT z kapitoly 333 na vzdělávací činnost veřejných vysokých škol a hranicí nákladů, které ještě jsou pro vysokou školu dlouhodobě udržitelné, v roce 2012 činí 4,7 mld. Kč. Mezi výdaji MŠMT z kapitoly 333 na vzdělávací činnost veřejných vysokých škol a ve statistikách vykázanými náklady veřejných vysokých škol na jejich vzdělávací činnost je pak rozdíl 6,5 mld. Kč.



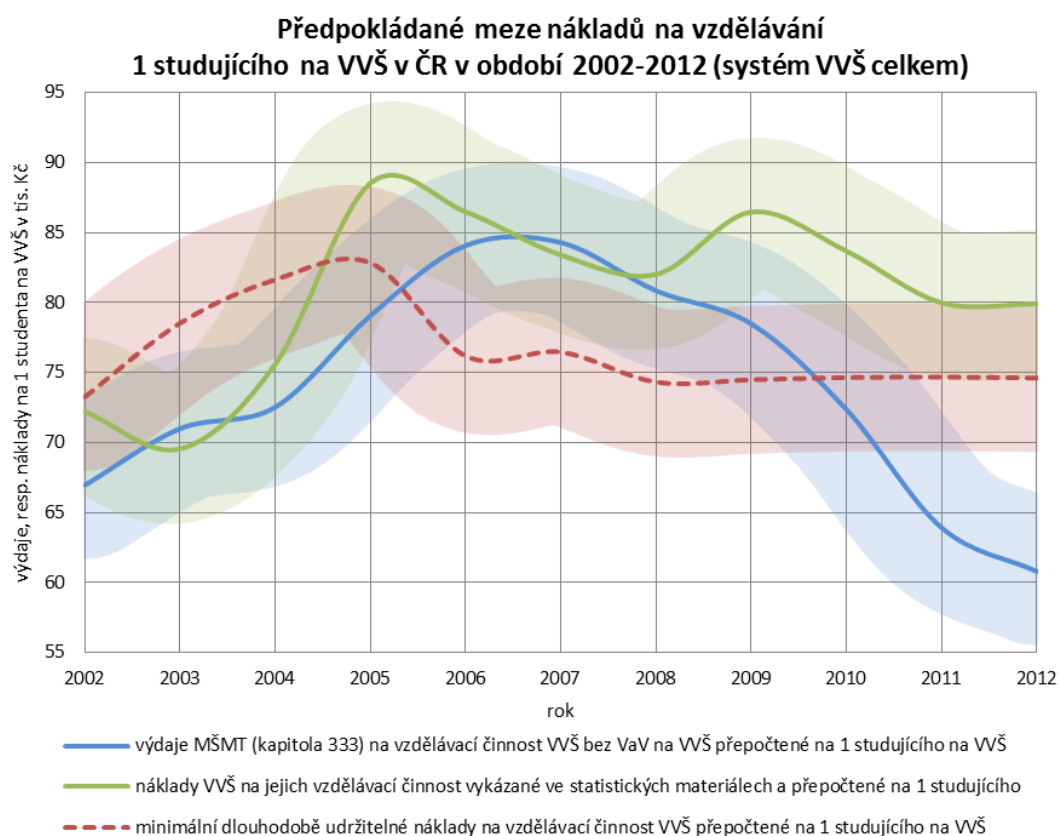
Zdroj: výpočet MŠMT na základě dat ÚIV a dalších materiálů MŠMT

Pozn.: Předpokládané meze nákladů VVŠ na jejich vzdělávací činnost vykázané ve statistických materiálech pro roky 2011 a 2012 vinou nedostupnosti dat aproximovány pomocí křivky modelových nákladů vypočtených ze skutečných hodnot v letech 2002–2010.

<sup>10</sup> V této hodnotě je zohledněna průměrná hodnota KEN 1,6 vypočtená pomocí váženého průměru počtu studentů v jednotlivých stupních studia a na jednotlivých veřejných vysokých školách.



Vztáhneme-li minimální dlouhodobě udržitelné náklady na vzdělávací činnost veřejných vysokých škol k počtu studentů, zjistíme, že od roku 2008 stabilně dosahují částky 74 600 Kč na jednoho studenta. Při započtení základního KEN (1,0), pak minimální dlouhodobě udržitelné náklady na vzdělávací činnost veřejných vysokých škol činí 47 000 Kč na jednoho studenta.



Zdroj: výpočet MŠMT na základě dat ÚIV a dalších materiálů MŠMT

Pozn.: Předpokládané meze jednotkových nákladů VVŠ na jejich vzdělávací činnost vykázané ve statistických materiálech pro roky 2011 a 2012 vinou nedostupnosti dat aproximovány pomocí křivky modelových nákladů vypočtených ze skutečných hodnot v letech 2002–2010.

Od roku 2010 jsou minimální dlouhodobě udržitelné náklady na vzdělávací činnost veřejných vysokých škol – v absolutním vyjádření i po přepočtu na jednoho studujícího – vyšší než obdobně přepočtené výdaje MŠMT z kapitoly 333 bez výzkumu a vývoje na vysokých školách<sup>11</sup>. Výdaje MŠMT na vzdělávací činnost bez výzkumu a vývoje na veřejných vysokých školách přepočtené na jednoho studujícího v roce 2011 činily 63 900 Kč; pro rok 2012 se předpokládá výše těchto výdajů 60 800 Kč. Výdaje MŠMT na jednoho studujícího na veřejné

<sup>11</sup> Údaje o výdajích z kapitoly 333–MŠMT pochází z dalšího materiálu MŠMT č. j. 10028/2012–35 s názvem *Vysoké školy v ČR a jejich veřejné finanční zdroje (s důrazem na kapitolu 333) a srovnání s regionálním školstvím v letech 2003–2012*.

vysoké školy bez výzkumu a vývoje tak jsou v roce 2012 o 13 800 Kč nižší než minimální dlouhodobě udržitelné náklady na vzdělávací činnost veřejných vysokých škol.

Poslední dostupný statistický údaj o nákladech veřejných vysokých škol na jejich vzdělávací činnost za rok 2010 činil 83 700 Kč na jednoho studenta. Na základě stávajícího trendu nákladů veřejných vysokých škol na vzdělávací činnost a na základě postupně zveřejňovaných údajů lze pro rok 2011 předpokládat jejich výši 80 000 Kč na jednoho studenta. Obdobná výše jednotkových nákladů veřejných vysokých škol na vzdělávací činnost je očekávána i v roce 2012.

Na základě zjištěných údajů a faktů, že s touto situací se veřejné vysoké školy potýkají již několik let, lze dojít k závěru, že rozdíl mezi skutečnými náklady a prostředky, které veřejná vysoká škola obdrží od MŠMT jako příspěvek či dotaci na vzdělávací činnost, je školami alespoň částečně kompenzován jinými zdroji příjmů. Zároveň platí, že rozdíl mezi skutečně vynaloženými náklady na vzdělávací činnost a minimální dlouhodobě udržitelnou úroveň nákladů se v časové řadě postupně zmenšuje. Uvedený závěr platí pro systém vysokého školství v ČR jako celek. To neznamená, že všechny veřejné vysoké školy v ČR pokrývají rozdíl mezi těmi prostředky, které získají od státu ve formě příspěvku/dotace na vzdělávací činnost, a skutečně vynaloženými náklady ve stejné míře a stejně úspěšně.

Závěry této studie budou využity při dalším rozvoji vztahů mezi veřejnými vysokými školami a státem (resp. MŠMT), např. při přípravě tzv. kontraktového financování. Výše minimálně dlouhodobě udržitelných nákladů totiž není konstantní, ale proměnlivá v závislosti na obsahu a kvalitě vzdělávací činnosti. Pokud by došlo ke snížení prostředků, které veřejné vysoké školy získají od státu ve formě příspěvku/dotace na vzdělávací činnost, pod úroveň minimálně dlouhodobě udržitelných nákladů, bylo by současně nutné redukovat rozsah či kvalitu této vzdělávací činnosti.

Současná situace pokračujícího rozdílu mezi skutečnými náklady a prostředky, které veřejná vysoká škola obdrží ze státního rozpočtu, tak představuje výzvu jak pro samotné veřejné vysoké školy, tak pro politickou reprezentaci. Na jedné straně funguje jako výrazný stimul, který nutí vysokoškolské instituce k všeobecně vyšší efektivitě, vyšší aktivitě, hledání interních úspor a inovacím v rozličných oblastech. Vliv tohoto stimulu zcela jistě vede k vyššímu úsilí získat finanční prostředky z jiných zdrojů příjmů – ať už pomocí inovací studijních programů, zvýšením vlastní atraktivity pro tzv. samoplátce, pomocí intenzivnější zahraniční spolupráce nebo důslednějšího využití grantů a vlastního výzkumného potenciálu.

Pro politickou reprezentaci představuje probíhající proces divergence skutečných nákladů a poskytovaných veřejných prostředků také významný podnět k aktivitě a úpravě parametrů

stávajícího systému. Na vzniklou situaci lze, kromě navýšení veřejných finančních prostředků, které je v současné problematické fiskální situaci vysoce nepravděpodobné, reagovat kombinací dvou možných kroků. Zaprvé racionalizovat poptávku po vstupu do studijních programů, a to především poplatkovou regulací. Druhou možností je pak regulace na straně nabídky neboli poskytovatelů. Je možné přistoupit k regulaci nákladů institucí poskytujících vysokoškolské vzdělání. Regulaci na straně nabídky by výrazně napomohla hlubší diverzifikace vysokoškolského systému v ČR. Divergence skutečných nákladů a poskytovaných veřejných prostředků by současně mohla vést k rozhodnutí politické reprezentace uvolnit platná pravidla ohledně využívání některých prostředků veřejných vysokých škol, například umožnit volnější využití poplatků za delší a další studium apod. Nicméně tento krok je jen velmi obtížně realizovatelný, neboť by znamenal v prvé řadě zásah do strategického uvažování vysokých škol.