



# STRATEGIE AV21

---

Špičkový výzkum ve veřejném zájmu

**Jiří Drahoš**

předseda Akademie věd ČR

[www.avcr.cz](http://www.avcr.cz)



## Milníky v přípravě Strategie AV21

**19. 4. 2012 – XL. zasedání Akademického sněmu**

- otevření diskuse o možné koncepční změně v organizaci výzkumu v AV ČR
- hlavní inspirací pro debaty o Strategii rozvoje AV ČR byl neuniverzitní výzkum ve Francii a Německu



## Milníky v přípravě Strategie AV21

### 26. 2. 2013 – Porada ředitelů pracovišť AV ČR

- kritická odezva ze strany pracovišť – nebezpečí zvýšené byrokracie, problém koordinace programů, finance, atd.
- navzdory oprávněné kritice některých aspektů byl návrh strategie i v této fázi přípravy impulsem k hledání dalších, dosud nerealizovaných spoluprací uvnitř AV ČR



## Milníky v přípravě Strategie AV21

### 19. 3. 2014 – Porada ředitelů pracovišť AV ČR

- diskuse pomohla lépe pochopit výhrady některých ústavů k návrhu strategie a ovlivnila její další koncipování
- shoda, že AV ČR by se měla výrazněji profilovat jako instituce, jejímž posláním je špičkový výzkum zaměřený rovněž na problémy a výzvy, kterým čelí současná společnost



## Strategie AV21

Proč? Jaká jsou naše východiska?

O co usilujeme? Jaká je naše vize?

Existují rizika? Jaká jsou pro a proti?



### Vnější faktory

#### 1) Zvyšující se společenská relevance vědeckého poznání

##### ▪ Hlavní výzvy

- udržitelnost kvality života a životního prostředí
- zachování biodiversity
- rozumné využívání přírodních zdrojů
- energetická udržitelnost
- zajištění hospodářského rozvoje
- sociální soudržnost
- stabilita mezinárodní finanční architektury
- kontrola vlivu rychlých technologických změn na přírodu, společnost a jednotlivce, atd.



### Vnější faktory

#### **2) Fenomén globalizace a zrychlování celosvětové výměny poznatků**

- dynamizace proměn ve společnosti
- enormní nárůst vědeckých dat
- prudký rozmach nových vědních disciplín a technologií
- stírání hranic mezi tradičními kategoriemi vědecké práce
- zvyšující se důraz na komplexitu a flexibilitu výzkumu
- narůstající rozpor mezi dlouhodobým charakterem vědecké práce a v krátkodobé perspektivě společností očekávanými výsledky



### Vnější faktory

#### **3) Finanční náročnost moderní vědy**

- celosvětový růst investic do vědy a výzkumu
- důraz na hodnocení dosahovaných výsledků výzkumu
- orientace dostupných zdrojů na celospolečenské cíle
- vzrůstající akcent na vztah společenské relevance vědy a výzkumu a jejich financování
- rostoucí význam vzdělanosti pro ekonomickou prosperitu
- efektivní systém vědy a výzkumu se zajištěným odpovídajícím financováním – jeden z hlavních faktorů vyšší konkurenceschopnosti a inovační výkonnosti





### Vnitřní faktory

#### **1) Potenciál AV ČR pro řešení aktuálních vědeckých a společenských výzev**

- věda a výzkum – jedni z hlavních aktérů usilujících o zachování stávající kvality života a udržitelný rozvoj
- povinnost AV ČR hledat efektivní formy organizace vědecké práce
- dostatečná výzkumná kapacita AV ČR pro řešení vědeckých a společenských problémů s využitím své infrastruktury a vnitřních synergií



### Vnitřní faktory

#### 2) Vysoká výkonnost pracovišť AV ČR

- výsledky hodnocení výzkumné a odborné činnosti pracovišť AV ČR v letech 2010-2011 potvrdily vzestupný trend měřitelné kvality a množství vědeckých výstupů
- AV ČR je díky oborové rozmanitosti dobře vybavena ke koordináční a organizační činnosti při propojování vědních disciplín a ke špičkovému výzkumu na hranicích poznání
- výkonnost AV ČR – kvalitní základ pro rozvoj vědy a výzkumu v ČR s cílem lépe využívat synergických efektů z mezioborové a meziinstitucionální spolupráce



### Vnitřní faktory

#### **3) Schopnost AV ČR reagovat na dynamiku vývoje**

- rostoucí důraz na vědeckou kvalitu a společenskou relevanci, otevřenost progresivním směrům výzkumu a perspektivním partnerům a vysoká efektivita výzkumu
- připravenost AV ČR identifikovat a řešit důležité vědecké a společenské problémy
- spolupráce AV ČR s univerzitami a dalšími partnery ve vědě, ekonomice a společnosti – klíčový předpoklad pro objevování a vědecké zkoumání důležitých témat budoucnosti



## Strategie AV21

Proč? Jaká jsou naše východiska?

O co usilujeme? Jaká je naše vize?

Existují rizika? Jaká jsou pro a proti?



**AV ČR:** součást špičkové světové vědy, centrum národní kultury a důležitý hospodářský činitel. Výsledky výzkumu budou prezentovány v rámci tří základních oblastí směřování AV ČR.

## Hranice poznání

- Akademie věd ČR – instituce, která přispívá k rozvoji světové vědy

## Proměny společnosti a globální výzvy

- Akademie věd ČR – instituce, která přispívá k řešení společenských a globálních problémů

## Vyspělé technologie

- Akademie věd ČR – instituce, která přispívá k ekonomické prosperitě a konkurenceschopnosti ČR



## Cíle

Posílit roli AV ČR ve vědě a společnosti

Zvýšit kvalitu výzkumu v AV ČR a využití jejích výzkumných kapacit

Využít synergických efektů z mezioborové a meziinstitucionální spolupráce

Usnadnit a urychlit přenos výsledků výzkumu do vzdělávací, aplikační a veřejné sféry

Zvýšit efektivitu využívání veřejných zdrojů



## Posílit roli AV ČR ve vědě a společnosti

- Promyšlená formulace koordinovaných výzkumných programů by měla posílit roli AV ČR jako svébytné instituce, která provádí špičkový výzkum s důrazem na strategickou orientaci jeho výsledků do ekonomicky a společensky významných oblastí.



## Zvýšit kvalitu výzkumu v AV ČR a využití jejích výzkumných kapacit

- Soustředění výzkumných kapacit v určitých oblastech výzkumu prostřednictvím konkrétních výzkumných programů by mělo posílit schopnost AV ČR řešit komplexní výzkumné projekty v dlouhodobé perspektivě.





## Využít synergických efektů z mezioborové a meziinstitucionální spolupráce

- Propojování oborů a institucí by mělo vytvořit předpoklady pro využití synergií, překročení některých historicky daných organizačních omezení a posílení flexibility pracovišť AV ČR jako celku.



### **Usnadnit a urychlit přenos výsledků výzkumu do vzdělávací, aplikační a veřejné sféry**

- Zapojení partnerů z vysokých škol, aplikační a veřejné sféry do tvorby a řešení výzkumných programů AV ČR představuje příležitost pro vytvoření prostředí a podmínek pro zcela novou kvalitu vzájemné spolupráce.



## Zvýšit efektivitu využívání veřejných zdrojů

- Schopnost AV ČR reagovat na důležité vědecké a společenské problémy prostřednictvím alokace finančních a materiálních zdrojů do konkrétních výzkumných programů přispěje k efektivnějšímu a transparentnějšímu využívání veřejných prostředků.



### Poslání

Posláním AV ČR je špičkový výzkum zaměřený rovněž na problémy a výzvy, kterým čelí současná společnost

**Motto:**  
**Špičkový výzkum ve veřejném zájmu**



### Poslání

#### **Nedílnou součástí poslání AV ČR je úsilí o:**

- dosažení vysoké úrovně vzdělanosti a kvality života občanů České republiky
- rozvoj partnerství s vysokými školami
- zlepšení spolupráce s aplikační a veřejnou sférou
- vytvoření expertního zázemí pro efektivní politické rozhodování
- zapojování české vědy do evropských a mezinárodních struktur
- vytváření excelentních pracovních podmínek pro špičkové vědce na všech úrovních



## Základní principy

---

### Kvalita

- Výzkum na hranicích poznání
- Špičková kvalita jako kritérium pro poskytování finanční podpory

### Relevance

- Reflexe společenských a globálních výzev a účast na realizaci Národních priorit orientovaného výzkumu, experimentálního vývoje a inovací
- Podpora mezinárodní konkurenceschopnosti a inovační výkonnosti ČR

### Otevřenost

- Zapojení partnerů ze vzdělávací, aplikační a veřejné sféry do tvorby a řešení výzkumných programů
- Prosazování intenzivní spolupráce na evropské a mezinárodní úrovni

### Efektivita

- Alokace finančních a materiálních zdrojů do konkrétních výzkumných programů
- Pravidelné hodnocení výzkumných programů na základě jejich vědecké hodnoty a společensko-ekonomického přínosu



## Prostředky

Formování programové struktury

System hodnocení

System financování



## Formování programové struktury 1/6

---

### Realizace vize AV ČR předpokládá

- Vytvoření programové struktury AV ČR se souhrnným názvem „Strategie AV21“ využívající mezioborových a meziinstitucionálních synergií s cílem:
  - identifikovat důležité vědecké a společenské otázky
  - fundovaným způsobem definovat problematiku a její nejdůležitější aspekty
  - koordinovat výzkumné úsilí pracovišť směrem k vypracování návrhů řešení z hlediska současné úrovně dosaženého poznání





## Formování programové struktury 2/6

---

### Výzkumné programy

- Základní prvek programové struktury AV ČR a jeden z nástrojů vnitřní orientace jejího výzkumu (nebudou narušovat existující výzkum, ale budou ho dále rozvíjet)
- Navrhovány a formulovány po dohodě vedení AV ČR s řediteli zapojených pracovišť s přihlédnutím k:
  - trendům světové vědy
  - společenské relevanci
  - Národním prioritám orientovaného výzkumu
- O rozsahu zapojení vědeckých kapacit pracoviště do výzkumných programů rozhoduje ředitel společně s Radou pracoviště



## Formování programové struktury 3/6

### Výzkumné okruhy

- Tematicky blízké výzkumné programy jsou integrovány do širších výzkumných okruhů
- Reprezentují **strategickou a společenskou relevanci** výzkumu AV ČR

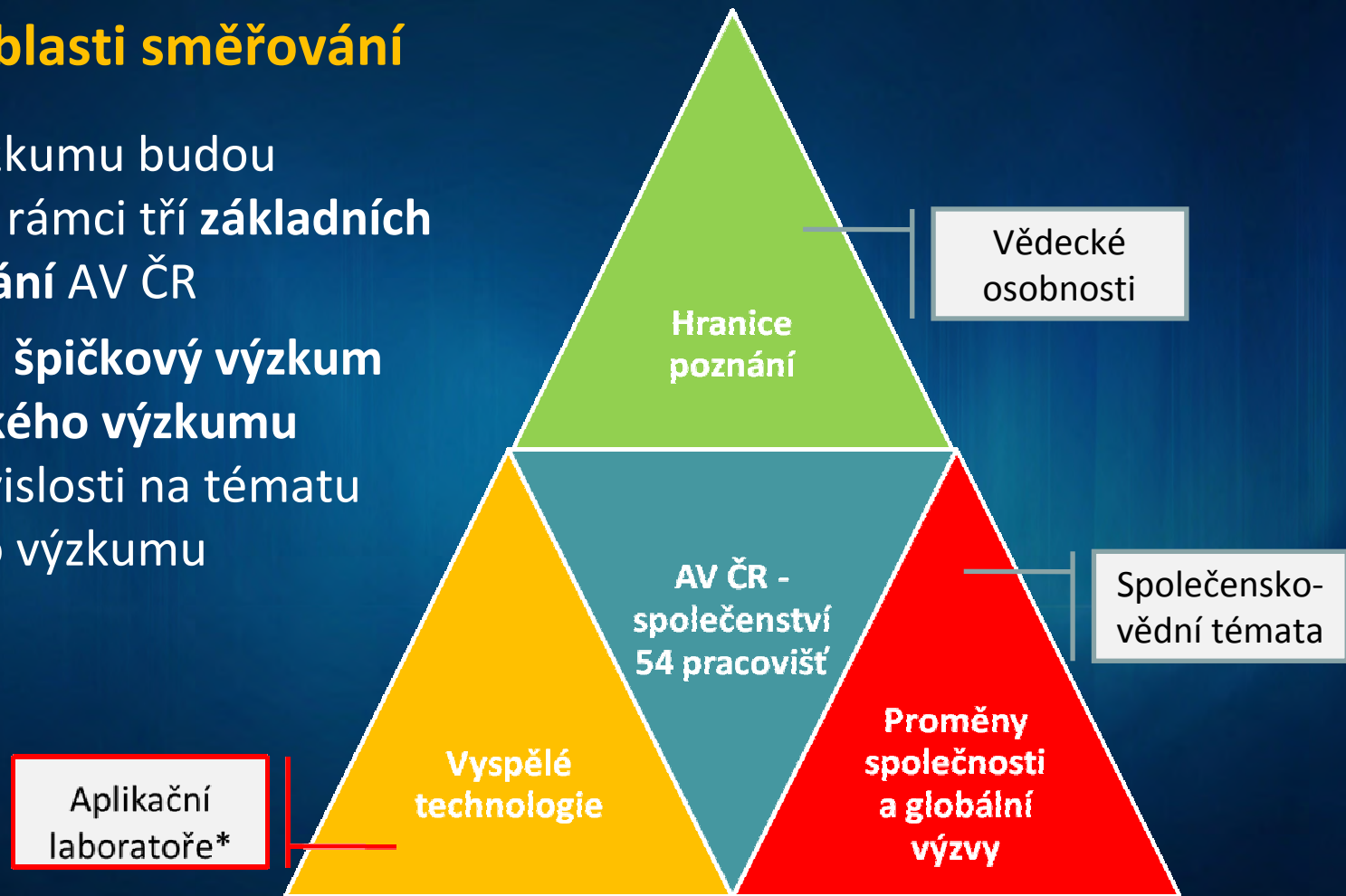




# Formování programové struktury 4/6

## Základní oblasti směřování

- Výsledky výzkumu budou prezentovány v rámci tří **základních oblastí směřování AV ČR**
- Zaměření na **špičkový výzkum a služby vědeckého výzkumu veřejnosti** v závislosti na tématu a těžišti daného výzkumu



\* Projekt s názvem Aplikační laboratoře AV ČR je důležitou součástí Strategie AV21 s cílem rozšířit přímé kontakty pracovišť AV ČR s průmyslovými partnery a podpořit konkrétní projekty spolupráce mezi akademickou a aplikační sférou



### Očekávané výstupy

- Typickými kategoriemi výstupů budou například publikace, studie, analýzy, expertní stanoviska a doporučení a průmyslově aplikovatelné výstupy
- Lze očekávat rovněž řadu dílčích výsledků ve formě vědeckých jednání, odborných a populárních přednášek nebo participace na veřejných diskusích



## Formování programové struktury 6/6

---

### Shrnutí

- Není cílem, aby výzkumné programy pokrývaly celé spektrum výzkumu v AV ČR: podstatné je, aby byly zaměřeny na aktuální vědecké a společenské výzvy
- Výzkumné programy jsou otevřeny partnerům ze vzdělávací, aplikační a veřejné sféry
- Výzkumné programy jsou schvalovány Akademickou radou v součinnosti s Vědeckou radou



## Základní principy

- Programová struktura AV ČR věd bude prověřována v rámci pravidelného hodnocení výzkumné a odborné činnosti pracovišť (zpravidla po 5 letech)
- Hlavním úkolem hodnocení bude stimulovat nejvyšší vědeckou kvalitu a společenskou relevanci výzkumu v AV ČR
- První hodnocení výzkumných programů bude prováděno v roce 2020 souběžně s pravidelným hodnocením pracovišť AV ČR
- Zapojení pracovišť AV ČR do výzkumných programů nebude kritériem pro hodnocení jejich výzkumné a odborné činnosti v roce 2015



## Základní principy

- Institucionální financování pracovišť je nástrojem uskutečňování vědní politiky AV ČR
- Institucionální prostředky na zajištění výzkumné činnosti pracoviště
  - jsou určeny na zajištění výzkumné činnosti týmů zapojených do výzkumných programů AV ČR i do výzkumné činnosti, která do těchto programů nespadá
  - budou reflektovat výsledky hodnocení v roce 2020, které podá informace nejen o kvalitě výzkumné činnosti pracoviště, ale i o její relevanci vzhledem k výzkumným programům AV ČR a z hlediska přínosu pro společnost
- Vnitřní rozdělení institucionálních prostředků na zajištění výzkumné činnosti je zcela v kompetenci pracoviště



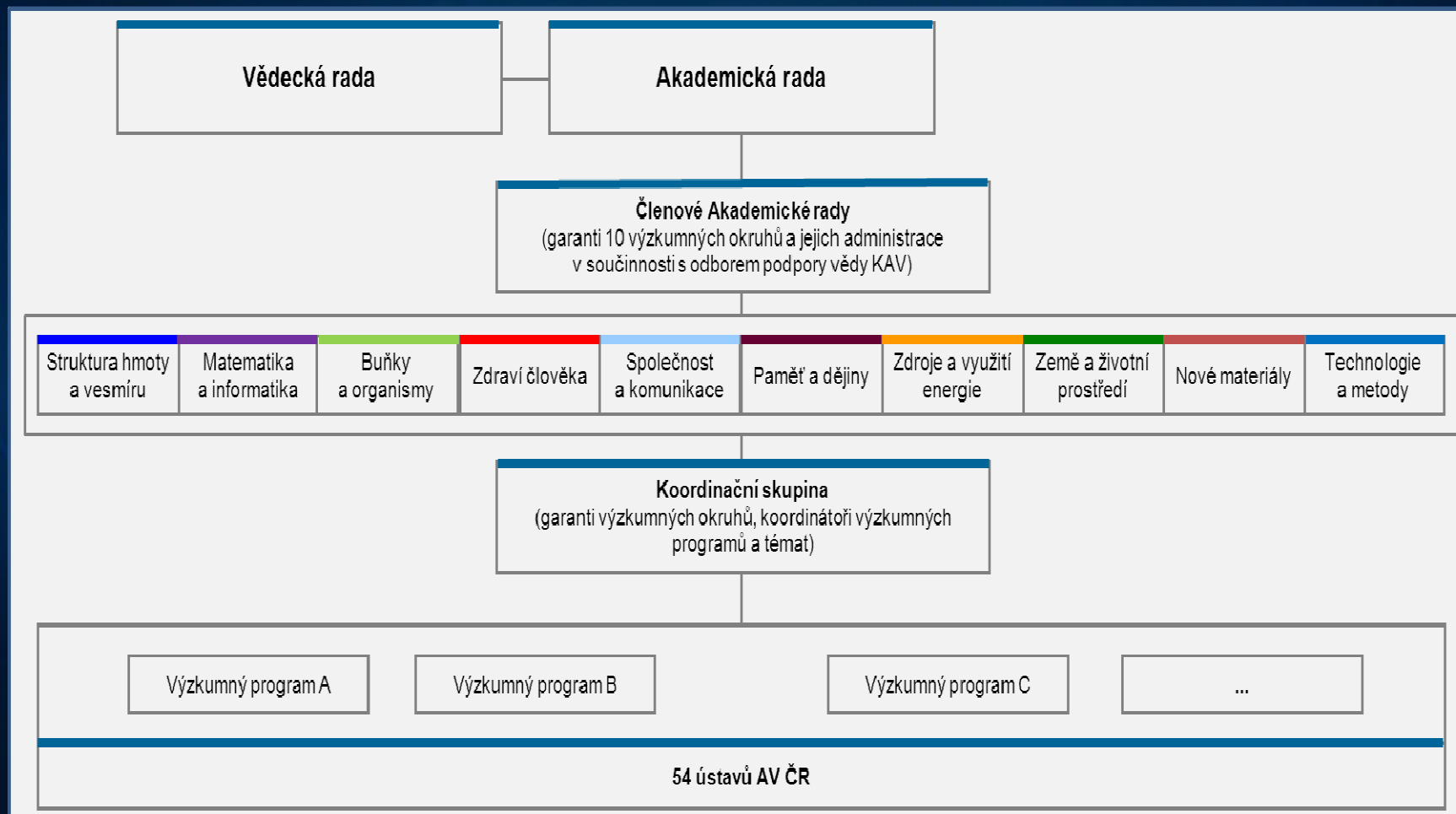
### Základní principy

- Organizační struktura jednotlivých výzkumných programů respektuje vnitřní institucionální strukturu pracovišť
- Náplň činnosti, organizační zajištění výzkumného programu, forma jeho koordinace a osoby, které budou výzkumný program reprezentovat, jsou určeny dohodou mezi řediteli zapojených pracovišť a vedením AV ČR s tím, že:
  - koordinátor výzkumného programu je určen z řad ředitelů zapojených pracovišť nebo z řad vědeckých pracovníků se souhlasem ředitelů zapojených pracovišť
  - administrativní podporu výzkumného programu zajišťuje pracoviště koordinátora





## Schéma koordinace výzkumných programů





### **Koordinátor výzkumného programu/tématu zajišťuje koordinaci následujících činností**

- Vyhledávání nových a společensky relevantních témat výzkumu
- Syntéza dostupných informací a výsledků výzkumu z hlediska současné úrovně dosaženého poznání
- Identifikace hlavních problémů a mezer v poznání ve vybrané oblasti výzkumu v národním i mezinárodním kontextu
- Příprava tematického zaměření výzkumného programu
- Vypracování návrhu výzkumného programu v součinnosti se zapojenými pracovišti, vědeckými skupinami a garantem výzkumného okruhu
- Reprezentace na veřejnosti ve funkci mluvčího výzkumného programu



### Garant výzkumného okruhu zajišťuje následující činnosti

- Administrativní, organizační a věcná podpora koordinátorů jednotlivých výzkumných programů (v součinnosti s odborem podpory vědy KAV)
- Vypracování pozičního dokumentu výzkumného okruhu v součinnosti s koordinátory výzkumných programů (na základě návrhů výzkumných programů)
- Reprezentace na veřejnosti ve funkci mluvčího výzkumného okruhu



### Shrnutí

- System koordinace spojuje výhody svobodné formulace badatelských témat na úrovni vědeckých týmů a pracovišť s jejich účelnou koordinací ze strany vedení AV ČR
- Navržený postup vyžaduje minimální administrativní opatření (zajistí odbor podpory vědy KAV)
- Za celkovou organizaci a koordinaci procesu formování výzkumných programů je zodpovědná Akademická rada v součinnosti s Vědeckou radou



# Struktura programových dokumentů

---

## 1) Návrh výzkumného programu

- Koordinátor programu
- Charakteristika a cíle programu
- Výzkumná témata
- Zapojená pracoviště a spolupracující partneři

## 2) Poziční dokument výzkumného okruhu

- Koordinátor okruhu
- Charakteristika a cíle okruhu
- Výzkumné programy
- Zapojená pracoviště a spolupracující partneři



## Strategie AV21

Proč? Jaká jsou naše východiska?

O co usilujeme? Jaká je naše vize?

Existují rizika? Jaká jsou pro a proti?



### Pozitiva

Zkvalitnění dialogu mezi vědou a českou společností

Přirozené propojení základního a aplikovaného výzkumu

Vytvoření prostředí důvěry a nových forem spolupráce mezi AV ČR a vzdělávací, aplikační a veřejnou sférou

Podpora české ekonomiky a konkurenceschopnosti

Vytvoření expertního zázemí pro efektivní politické rozhodování



### Výzkumné programy koordinované OV I

- 1) Naděje a rizika digitálního věku
- 2) Výroba a skladování energie
- 3) Systémy pro jadernou energetiku
- 4) Přírodní hrozby a pohromy
- 5) Nové materiály
- 6) Pokročilé technologie a diagnostické metody





### Výzkumné programy koordinované OV II

- 1) Kvalitní život ve zdraví i nemoci
- 2) Výživa pro třetí tisíciletí
- 3) Udržitelný rozvoj ekosystémů
- 4) Molekuly a nanomateriály pro život



### Výzkumné programy koordinované OV III

- 1) Stát a civilizace
- 2) Historická paměť
- 3) Efektivní veřejná politika
- 4) Nové možnosti komunikace



**VÝZKUMNÝ OKRUH B**  
**ZDROJE  
A VYUŽITÍ ENERGIE**

**VÝZKUMNÝ PROGRAM**  
**ÚČINNÁ  
PŘEMĚNA  
A SKLADOVÁNÍ  
ENERGIE**

**KOORDINÁTOR**  
**Ing. Jan Hrubý, CSc.**  
Ústava termomechaniky AV ČR, v. v. i.

**CÍLE**

- zvýšení účinnosti a spolehlivosti tepelných okruhů na základě znalosti procesů spalování, lázeňových proudění, vlastností vysokoteplotních materiálů
- výzkum paliv pro čistou a čisté spalování na základě termomechanické konverze pevných paliv včetně odpadů biomasy a plastů, separačních technologií pro oxid uhličitý, pevné dialektu a pro polutanty
- šikovnější využití a inteligentní přenos energie (čistá přenosová síť a skvělá energie, kogenerace tepla a elektřiny, řízení přenosové sítě předcházející chaosickým chování a blackoutu)
- propracování geotermální energie jako ekologického a ekologicky přiměřeného zdroje tepla a elektřiny v České republice
- výzkum systémů skladování energie a kapacitní a účinnosti umožňujících rozdílné využití obnovitelných zdrojů, např. stacionární, časově konverze odpadů na generátory plynu

**Spolupracující instituce AV ČR**

- Geofyzikální ústav AV ČR, v. v. i.
- Ústav fyziky materiálů AV ČR, v. v. i.
- Ústav fyziky plazmatu AV ČR, v. v. i.
- Ústav geoniky AV ČR, v. v. i.
- Ústav chemických procesů AV ČR, v. v. i.
- Ústav mechaniky a struktury hornin AV ČR, v. v. i.
- Ústav přístrojové techniky AV ČR, v. v. i.
- Ústav teoretické a aplikované mechaniky AV ČR, v. v. i.
- Ústav teorie informace a automatizace AV ČR, v. v. i.
- Ústav termomechaniky AV ČR, v. v. i.

**Potenciální koneční uživatelé**

- Doosan Škoda Power, a. s.
- Metro Lomnice
- MOTORJAS a. s.
- První brněnská strojírna Vělků Bláží, a. s.
- Wávrov Industries a. s.

Zajištění dlouhodobé energetické soběstačnosti a bezpečnosti České republiky, zlepšení exportního potenciálu výrobců v energetice a snižování ekologické zátěže jsou aktuální společenské výzvy pro výzkum v oboru účinné přeměny různých zdrojů energie na energii elektrickou a v oboru skladování a inteligentního přenosu energie. Rada pracovišť Akademie věd ČR provádí základní výzkum v těchto oborech a je připravena společně hledat nová řešení a formou aplikovaného výzkumu přispět k podstatným inovacím existujících technologií. Výzkum se bude týkat obnovitelných zdrojů a souvisejících zvýšených nároků na přenosovou soustavu a skladování energie, ale i inovací tepelných elektráren, které v následujících desetiletích pravděpodobně zůstanou základem produkce elektrické energie v České republice i v celosvětovém měřítku.



**VÝZKUMNÝ OKRUH 4**  
**ZDRAVÍ ČLOVĚKA**

**VÝZKUMNÝ PROGRAM**  
**KVALITNÍ ŽIVOT  
VE ZDRAVÍ  
A NEMOCI  
/QUALITAS/**

**KOORDINÁTOR**  
**Doc. MUDr. Jakub Otáhal, Ph.D.**  
Fyziofyziologie AV ČR, v. v. i.

**CÍLE**

- vzhledem k významu zdravotního stavu
- integrace a podpora vědeckých týmů v ČR
- aplikování nových poznatků do praxe
- řešení veřejně prospěšných úkolů

Kvalita života je mnohvrstevný pojem prostupující řadu vědních disciplín. Významnou měrou je určována zdravotním stavem, ale zahrnuje i socioekonomické a kulturní aspekty. Zdraví tak představuje jeden ze základních pilířů kvalitního života a jakékoli onemocnění tuto kvalitu snižuje. V rozvinutých zemích v současnosti výrazně snižují kvalitu života zejména onemocnění, která jsou důsledkem nevhodného životního stylu a prodlužování délky života (tzv. civilizační choroby). Tato onemocnění představují pro samotné pacienty i pro celou společnost rozsáhlý lidský, lékařský, etický a v neposlední řadě i socioekonomický problém. Pouze vzájemná integrace poznatků z celého spektra vědních oborů umožní zvyšování kvality života naší společnosti.

Program QUALITAS je otevřená platforma propojující špičkové odborníky z řady vědních disciplín předních tuzemských i zahraničních vědeckých institucí, vysokých škol, zdravotnických zařízení, pacientů a dalších organizací za účelem koordinovaného vědeckého úsilí vedoucího ke zlepšování kvality života ve všech etapách a situacích života člověka.

Poslání programu QUALITAS je facilitovat efektivní, multidisciplinární, integrativní přístup k řešení závažných společenských témat ovlivňujících kvalitu života ve zdraví a nemoci.

**Spolupracující instituce AV ČR**

- Fyziologický ústav AV ČR, v. v. i.
- Ústav molekulární genetiky AV ČR, v. v. i.
- Ústav experimentální medicíny AV ČR, v. v. i.
- Mikrobiologický ústav AV ČR, v. v. i.
- Ústav makromolekulární chemie AV ČR, v. v. i.
- Ústav organické chemie a biochemie AV ČR, v. v. i.
- Biofyzikální ústav AV ČR, v. v. i.
- Biochemická centra AV ČR, v. v. i.
- Ústav jaderné fyziky AV ČR, v. v. i.
- Biotechnologický ústav AV ČR, v. v. i.
- Ústav živočišné fyziologie a genetiky AV ČR, v. v. i.
- Ústav fyziky materiálů AV ČR, v. v. i.
- Ústav přístrojové techniky AV ČR, v. v. i.
- Ústav fotoniky a elektroniky AV ČR, v. v. i.
- Psychologický ústav AV ČR, v. v. i.
- Sociologický ústav AV ČR, v. v. i.
- Ústav práva AV ČR, v. v. i.

K řešení problematiky v programu QUALITAS budou vedle lektorů zúčastněných týmů významně využívána zařízení velkých výzkumných infrastruktur (BIOCEV apod.).

**Další spolupracující partneři**

- Lékařská fakulta UK, Přírodovědecká fakulta UK, Matematicko-fyzikální fakulta UK, Fakulta humanitních studií UK, ČVUT, VŠE, Fakultní nemocnice Motol, Všeobecná fakultní nemocnice, Ústřední vojenská nemocnice, Institut klinická a experimentální medicíny, Charité Borini, University of Bonn, MRC Cambridge, Imperial College London, University of Liverpool, University of Carolina, University of Colorado, University of Padova, University of Michigan.



**VÝZKUMNÝ OKRUH 6**  
**PAMĚŤ A DÉJINY**

**VÝZKUMNÝ PROGRAM**  
**EVROPA A STÁT:  
MEZI BARBARSTVÍM  
A CIVILIZACÍ**

**KOORDINÁTOR**  
**prof. PhDr. Petr Sommer, CSc., DSc.**  
Archaeologický ústav AV ČR, Praha, v. v. i.

**CÍLE**

- nastavení organizace společnosti a prostoru činnosti i dostavba národních procesů
- objasnění přímé, filosofické, etické a náboženské reflexe
- prohloubení úvahy o kultuře a umění a jejich vztahu ke společnosti
- historicko-pedagogické snahy v kontextu: mimoškolních výukových

Program „Evropa a stát: mezi barbarstvím a civilizací“ je založen na zkoumání historických i současných podob (středoevropského státu) jako předmětu aktuálních diskusí. Nejde přitom o sledování historického vývoje státu od primitivních ke složitým formám, ale o dějinnou oscilaci mezi kládou a zápornou podobou organizace, která společnost jednou tyranizuje (barbarství), jindy přivádí k humanitě a kultuře (civilizace). Do rámce programu je zahrnuta reflexe státu jako organizačního a funkčního principu a také představy o společnosti, relevantních hodnotových systémech a kultuře. Zkoumán bude rovněž časový rozměr vývoje státu jako předpoklad porozumění současnosti. Tento interdisciplinární program bude zahrnovat také analýzu normativních konceptů státu, konfliktů mezi státem a jednotlivcem i státem a kulturou jeho společnosti. Součástí výzkumného programu bude rovněž komparace evropského státu s jeho mimoevropskými modely.

**Spolupracující instituce AV ČR**

- Historický ústav AV ČR, v. v. i.
- Archeologický ústav AV ČR, Brno, v. v. i.
- Archeologický ústav AV ČR, Praha, v. v. i.
- Etnologický ústav AV ČR, v. v. i.
- Masarykův ústav a Archiv AV ČR, v. v. i.
- Slovanský ústav AV ČR, v. v. i.
- Sociologický ústav AV ČR, v. v. i.
- Ústav pro soudobou dějiny AV ČR, v. v. i.
- Fyziofyziologie AV ČR, v. v. i.
- Ústav proazyk český AV ČR, v. v. i.
- Ústav pro českou literaturu AV ČR, v. v. i.
- Ústav dějin umění, v. v. i.
- Knihovna AV ČR, v. v. i.

**Další spolupracující partneři**

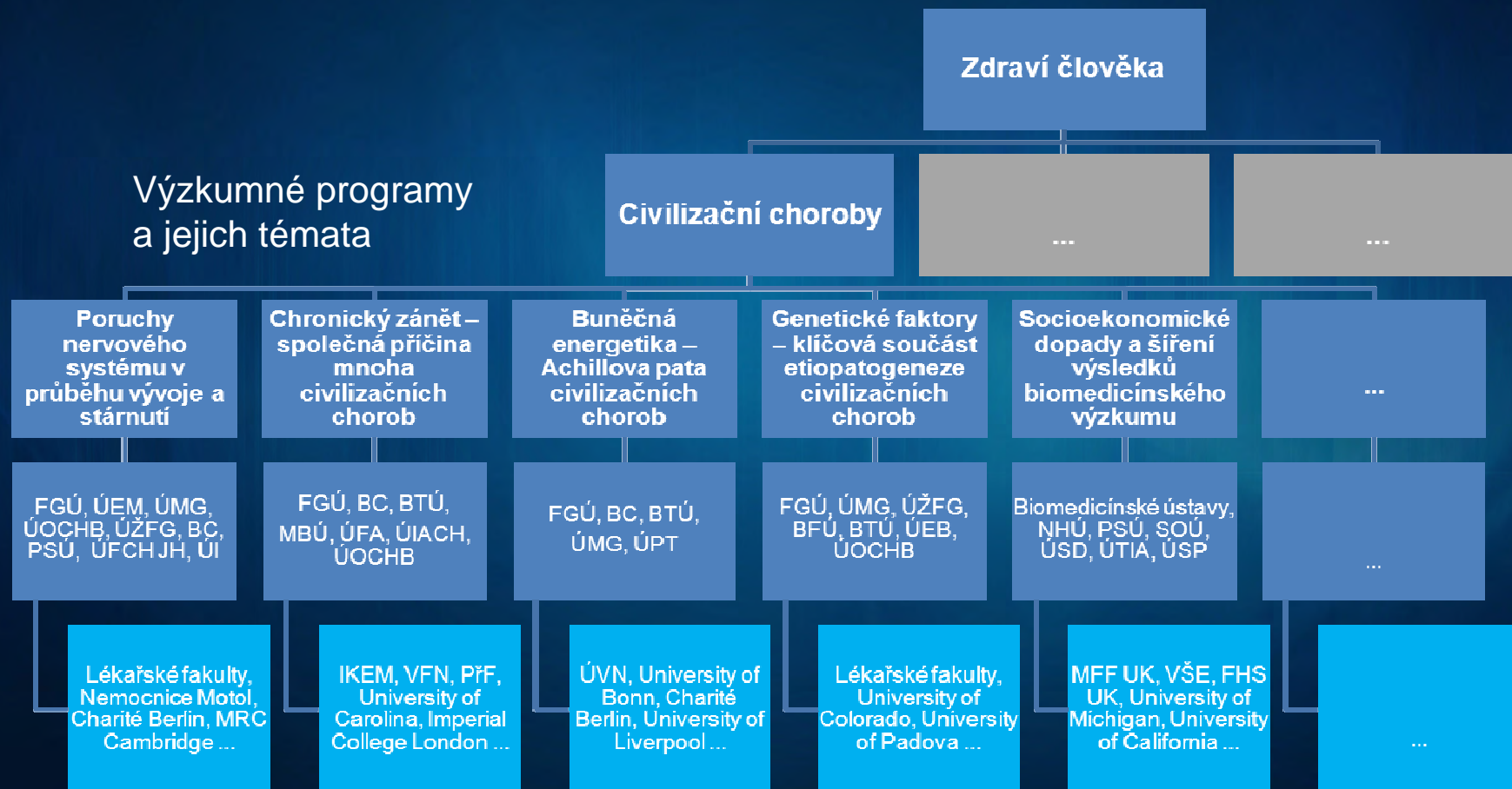
- Filozofická fakulta Univerzity Karlovy
- Fakulta sociálních věd Univerzity Karlovy
- Právnická fakulta Univerzity Karlovy
- Přírodovědecká fakulta Univerzity Karlovy
- Filozofická fakulta Masarykovy univerzity
- Národní archiv
- Národní muzeum
- Moravská zemská muzeum
- Univerzita Konstantina Filozofa v Nitře
- Filozofická fakulta (Slovensko)
- Univerzita Wrocławská (Polsko)
- Univerzita Jagelloňská (Polsko)
- Central European University (Maďarsko)
- Inno-Kampus Kolleg Jena (Německo)
- Historisches Institut für historische Ostmitteleuropaforschung (Institut der Leibniz-Gemeinschaft) (Německo)
- Gastwissenschaftliches Zentrum der Universität Leipzig (Německo)

**Příklady výzkumných programů AV ČR**



Příklad výzkumného okruhu: **Zdraví člověka**

Výzkumný program: **Civilizační choroby**





## Aplikační laboratoře AV ČR

- Projekt HiLASE – Nové lasery pro průmysl a výzkum
- Turnovské OPToElektronické Centrum – TOPTEC
- Aplikační laboratoře mikrotechnologií a nanotechnologií (ALISI)
- Pracoviště rentgenové počítačové tomografie
- Pracoviště vodního paprsku
- Laboratoře mechanických, magnetických a transportních vlastností a struktury materiálů
- Centrum pro výzkum veřejného mínění (CVVM)
- Projekt Střediska Analýzy Funkčních Materiálů (SAFMAT)
- Laboratoře nanostruktur a nanomateriálů (LNSM)
- Laboratoře scintilačních a luminiscenčních materiálů (SciMat)
- Projekt SHARE (Survey of Health, Ageing, and Retirement in Europe)
- Centrum pro výzkum biorafinací (BIORAF)



## Aplikační laboratoře AV ČR

- Centrum urychlovačů a jaderných analytických metod (CANAM)
  - Laboratoř izochronního cyklotronu a rychlých neutronů (LC&FNG)
  - Laboratoř urychlovače Tandetron (LT)
  - Laboratoř neutronové fyziky (NPL)
- Mikrotronová laboratoř – Oddělení urychlovačů
- Aplikační laboratoře a infrastruktura Centra výzkumu globální změny (CzechGlobe)
- Centrum polymerních materiálů a technologií Otty Wichterle
- Centrum Bio-Medicinálních Polymerů
- Laboratoř vláknové optiky
- Stanice šlechtění jabloně na rezistenci k chorobám
- Centrum buněčné terapie a tkáňových náhrad
- Aplikační dozimetrické laboratoře (ADL)

**Děkuji za pozornost**

---



AKADEMIE VĚD  
ČESKÉ REPUBLIKY